

नवौं नगर परिषदका निर्णयहरू

निर्णय नं. १

राष्ट्रियता, लोकतन्त्र, गणतन्त्र, संघीयता, राष्ट्रिय स्वाधिनता, पहिचान, पहुंच र प्रतिनिधित्वका लागि भएका वलिदानीपुर्ण आन्दोलनहरूमा सहादत प्राप्त गर्ने सम्पूर्ण ज्ञात अज्ञात सहिदहरू प्रति आजको यो नगर परिषद बैठक हार्दिक श्रद्धान्जली अर्पण गर्दछ ।

निर्णय नं. २

आ.व २०७३/७४ का लागि नगर विकास योजना तर्जुमा गरि नवौं नगर परिषदबाट पारित गर्ने प्रयोजनार्थ नगरपालिकाबाट प्रस्तावित आय व्यय विवरण, कार्यकारी अधिकृत द्वारा प्रस्तुत नीति कार्यक्रम र वजेट, कर, शूलक र दस्तुरका दरहरू सम्बन्धमा आजको यस नगरपरिषद बैठकमा छलफल हुदा पेश भए वमोजिम स्विकृत गर्ने निर्णय गरियो ।

निर्णय नं ३

नगरपालिकाबाट हुने सेवा प्रवाहलाई जनउत्तरदायी, पारदर्शी, मितव्ययी, चुस्त दूरुस्त बनाउन ऐन, नियममा व्यवस्था भए वमोजिम कार्यसम्पादनका क्रममा तयार गरिएका प्रतिवेदनहरू, नगरपालिकाद्वारा संचालित सरसफाई अभियानलाई व्यवस्थित बनाउन तयार गरिएका कार्यविधि, रणनीतिक योजना आदि विगत आ.व. को परीषदबाट अनुमोदन भएकोमा सो लाई निरन्तरता दिदै जाने निर्णय गरियो ।

(क) मासुपसल संचालन मार्गदर्शन, २०७१

(ख) वार्षिक प्रगति समिक्षा गोष्ठीको प्रतिवेदन २०७१/७२

(ग) राजस्व परामर्श समितिको प्रतिवेदन २०७२/७३

(घ) न्युनतम शर्त तथा कार्य सम्पादन मापन मुल्यांकन प्रतिवेदन २०७०/७१

(ङ) वार्षिक खरिद योजना २०७२/७३

(च) नगर अनुगमन समितिको प्रतिवेदन २०७१/७२

(छ) सरसफाई सम्बन्धि रणनीतिक कार्ययोजना २०७१

(ज) सरसफाई व्यवस्थापन मार्गचित्र, २०७१

(झ) प्लाष्टिक भोला नियन्त्रण कार्यविधि, २०७१

(ञ) जिन्सी निरिक्षण प्रतिवेदन, २०७१/७२

(ट) राजस्व सम्भाव्यता अध्ययन प्रतिवेदन, २०७१

निर्णय नं. ४

नगरपालिकाको कार्यसम्पादनको शिलशिलामा नगरपालिका बोर्ड बैठकबाट आठौं नगर परिषद पश्चात भएका सवै निर्णयहरूलाई आजको बैठकबाट अनुमोदन गर्ने निर्णय गरियो ।

निर्णय नं. ५

आठौं नगरपरिषद पश्चात नगरपालिकाबाट संचालित विकास आयोजना तथा कार्यक्रमहरूको प्राविधिक प्रतिवेदनका आधारमा नगरपालिका बोर्ड बैठकबाट भएको जांच पास तथा फरफारक सम्बन्धि निर्णयहरूलाई स्थानीय स्वायत्त शासन ऐन, २०५५ को दफा १२३ को उपदफा ३ वमोजिम अनुमोदन गर्ने निर्णय गरियो ।

निर्णय नं. ६

चालु आ.व.मा श्रावण २८ देखि ऐ.ऐं माघ २६ सम्म भएको मधेश अन्दोलनको क्रममा कार्यालयहरू बन्द रहेको तथा कार्यालय खुले पनि कार्याकारी अधिकृतको सरुवा भएको र नया कार्याकारी अधिकृत बहाली नभएको हुनाले लेखापरीक्षकको सुचिकृत गर्ने कार्य ढिलो भई यस कार्यालयको आ.व. २०७१/०७२ को अन्तिम लेखापरीक्षण कार्य हाल भइरहेको तर सम्पन्न हुन नसकेको हुनाले अन्तिम लेखापरीक्षण प्रतिवेदन यस सम्मानित परिषद बैठकमा पेश हुन सकेन। उक्त अन्तिम लेखा परीक्षण प्रतिवेदन न.पा.बैठक मा पेश गरी अनुमोदन गर्ने अधिकार नगरपालिका बोर्डलाई दिने निर्णय गरियो। प्रतिवेदनले औल्याएको वेरुजु तथा वेरुजु फछ्यौट प्रगतिका सम्बन्धमा गम्भीररूपमा छलफल गरि आवश्यक उपायहरूको अवलम्बन गरि बांकी

रहेको पेशकी तथा वेरुजु फछ्यौट र असुल उपर गर्नु पर्ने भए असुल उपर गर्न नगरपालिका कार्यालयलाई तदारुकताका साथ कदम चाल्न निर्देशन दिने निर्णय गरियो ।

निर्णय नं. ७

राजस्व परामर्श समितिबाट राजस्व को सम्भाव्यता अध्ययन र प्रक्षेपण प्रतिवेदनको अध्ययन समेतका आधारमा सिफारिश भई आए बमोजिम नगरपालिकाबाट निर्णयार्थ प्रस्तुत गरिएको तपशिल बमोजिम कर, शुल्क र महशुलको दर रेट स्विकृत गर्ने निर्णय गरियो ।

मालपोत वा भूमिकर र घर जग्गाकर

स्थानीय स्वायत्त शासन ऐन २०५५ को दफा १३६ बमोजिम नगरपालिका क्षेत्र भित्र देहाय बमोजिम मालपोत वा भूमि कर र घर जग्गा कर असुल उपर गरिनेछ ।

२०२७ देखि २०४९ सम्म

विवरण	अवल	दोयम	सिम	चाहार
प्रति विघा	५११-	४४१-	३५१-	२७१-
प्रतिकठ्ठा	२५५	२२०	११७५	११२५
प्रतिघुर	०१३	०११	०१०९	०१०६

द्रष्टव्य :- २०४९ सालको बक्यौतामा १०% स्थानीय विकास शुल्क थप गरी लिने ।

२०५० साल

विवरण	अवल	दोयम	सिम	चाहार
प्रति विगहा	८०१-	७२१-	६०१-	४०१-
प्रतिकठ्ठा	४१-	३६०	३१-	२१-
प्रतिघुर	०१२०	०१८	०१५	०१०

२०५१ देखि २०६० सम्म १^१/_२ विगहा सम्म

विवरण	अवल	दोयम	सिम	चाहार
प्रति विगहा	२०१-	१६१-	१२१-	१०१-
प्रतिकठ्ठा	११-	०१८०		
प्रतिघुर	०१०५	०१०४	०१०३	०१०२

२०५१ देखि २०६० सम्म ३ विगहा सम्म

विवरण	अवल	दोयम	सिम	चाहार
प्रति विगहा	३०१-	२५१-	२०१-	१५१-
प्रतिकठ्ठा	१५०	११२५	११-	०१७५
प्रतिघुर	०१०७	०१०६	०१०५	०१०३

द्रष्टव्य :- न्यूनतम शुल्क रु. २१-

२०५१ देखि २०६० सम्म ३ विगहा माथिको

विवरण	अवल	दोयम	सिम	चाहार
प्रति विगहा	७०१-	५५१-	५०१-	४०१-
प्रतिकठ्ठा	३५०	३२५	२५०	२१-
प्रतिघुर	०१७	०१६	०१२	०१०

०१. घर जग्गाको कर :- (आ.व.२०६२/०६३ भन्दा अगाडीको लागी)

सि.नं.	विवरण	करकोदर रु.
क.	पहिलो रु. १० लाख सम्म	X
ख.	त्यसपछि १० लाख सम्म	३००१-
ग.	त्यसपछि ३० लाख सम्म	०१०५%
घ.	त्यसपछि ५० लाख सम्म	०१२५%
ङ.	त्यसपछि १ करोड सम्म	०१५०%
च.	त्यसपछि बाँकी रकममा	१५०%

द्रष्टव्य :- स्थानीय समिति गठन भई जग्गा मूल्यांकन नहुन्जेल सम्म कर कार्यालयबाट मिति २०५३/०२/०४ मा भएको निर्णयमा निम्न अंचलको निम्नानुसार मूल्यांकन कायम गर्ने ।

सि.नं.	अंचल	जग्गाको मोल प्रतिकठ्ठा	कैफियत
--------	------	------------------------	--------

०१.	अंचल-१	१०,००,०००।-	
०२.	"	७,००,०००।-	
०३.	"	५,००,०००।-	
०४.	"	१,५०,०००।-	
०५.	"	७५,०००।-	

०२. मालपोत :-

(क) डेढ विगाह वा सो भन्दा कम जग्गा हुने जग्गावालकोलागि :-

इकाई	अवल	दोयम	सिम	चाहार
प्रति विगाहा	२०।-	१६।-	१२।-	१०।-
प्रतिकठ्ठा	१।-	०।८०	०।६०	०।५०
प्रतिधुर	०।०५	०।०४	०।०३	०।०२

(ख) डेढ विगाह माथि तिन विगाहा भन्दा कम हुने जग्गावालाकोलागि :-

इकाई	अवल	दोयम	सिम	चाहार
प्रति विगाहा	३०।-	२५।-	२०।-	१५।-
प्रतिकठ्ठा	१।५०	१।२५	१।-	०।७५
प्रतिधुर	०।०७	०।०६	०।०५	०।०३

(ग) डेढ विगाह जग्गा भन्दा वढी जग्गा हुने जग्गावालाकोलागि :-

इकाई	अवल	दोयम	सिम	चाहार
प्रति विगाहा	२००।-	१७५।-	१५०।-	१००।-
प्रतिकठ्ठा	१०।-	८।७५	७।५०	५।-
प्रतिधुर	०।५०	०।४४	०।३७	०।२७

दृष्टव्य :- साविक गा.वि.स. सिंगराही मटियर्वा वडा नं. ३ र लहान बजारको वडा नं. १ "क" २ "क" र ४ "क" का शहरी क्षेत्रमा वर्गीकरण भएका जग्गाको हकमा प्रतिकठ्ठा रु. २५।- तथा अन्यको हकमा न्यूनतम शुल्क रु. ५।-

बहालकरको दररेट

स्थानीय स्वायत्त शासन ऐन २०५५ को दफा १३७ तथा नियमावली, २०५६ (संशोधन सहित) को नियम १४१ सँग सम्बन्धीत अनुसूची-१ को १ वमोजिम नगरपालिका क्षेत्रभित्र निर्माण भएका घर पसल, ग्यारेज, गोदाम टहरा, सेड कारखाना, जग्गा वा पोखरी पुरै वा आंशीक रूपमा बहालमा लगाएको वा दिएको भए धनीवाट रु. २% का दरले बहाल कर असुल गरिनेछ र सोही अनुसूची-२ वमोजिम न.पा.ले आफ्नो क्षेत्रमा निर्माण, रेखदेख वा संचालन गरेको हाट बजार र सार्वजनीक स्थल, ऐलानी जग्गा वा वाटोको छेउमा अस्थायी पसल थाप्न दिए वापत देहाय वमोजिमको मासिक बहाल विटौरी लिइने छ ।

क. राजमार्ग तथा मुख्य सडकको दाय्यां वायां व्यवस्थीत रूपमा रहेका कठघरा तथा छाप्राहरुलाई प्रति वर्ग फुट रु. १०।-

ख. राजमार्ग तथा मुख्य सडक बाहेक अन्य क्षेत्रमा भएका ऐ.ऐ.मा प्रति वर्ग फुट रु. ५।-

ग. अव्यवस्थीत किसिमले न.पा.वाट स्वीकृती नलिई राखेका कठघरा तथा छाप्राहरु हटाई व्यवस्थीत गरिने छ ।

व्यवसाय करको दररेट

स्थानीय स्वायत्त शासन ऐन २०५५ को दफा १३८ वमोजिम नगरपालिका क्षेत्र भित्र व्यापार व्यवसाय वा पेसा गर्दा व्यापार व्यवसाय वा पेसामा पुंजीगत लगानी र आर्थिक कारोवारको आधारमा वार्षिक रूपमा देहाय वमोजिम व्यवसाय कर असुल गरिनेछ ।

सि.नं.	व्यवसायको किसिम	"क" श्रेणी	"ख" श्रेणी	"ग" श्रेणी
०१.	व्यापारिक वस्तुहरु :-			
१ क	ज.चु.का.लि. चुरोटको थोक विक्रेता			५,०००।-
१ क	सुर्य टोवाको चुरोटको थोक विक्रेता			७,०००।-
१/१ क	विडी वा सुर्तिको थोक विक्रेता			१,०००।-
१/१ क	सुर्ति प्याकिङ्ग गर्ने उद्योग			२,०००।-
१/१ क	पान मसाला तथा गुटखा उद्योग			३,०००।-

१/१ क	पान मसाला,गुटखा,पान पराग तथा सुर्ति जन्य पदार्थ विक्रेता			१,०००-
१/१ ख	मदीरा, वियर, कोल्ड ड्रिक्स थोक विक्रेता			७,०००-
१/१ ख	मदीरा, वियर, कोल्ड ड्रिक्स खुद्रा विक्रेता	२,०००-	१,५००-	१,०००-
१/१ ख	मदीरा, वियर, कोल्ड ड्रिक्सको व्यवस्थाका साथै खाना सहित भएका उच्च स्तरीय होटल लंजहरुमा			५,०००-
१/१ ख	मदीरा, वियर, कोल्ड ड्रिक्सको व्यवस्थाका साथै खाना सहित भएका मध्यम स्तरीय होटल लंजहरुमा			३,०००-
१/१ ख	मदीरा, वियर, कोल्ड ड्रिक्सको व्यवस्थाका साथै खाना सहित भएका निम्न स्तरीय होटल लंजहरुमा			२,५००-
१/१ ख	मदीरा, वियर, कोल्ड ड्रिक्सको साथै नास्ता व्यवस्था भएकोमा			२,०००-
१/१ ग	सुन, चाँदी एवं सो को गहना बनाई विक्री तथा बन्धकी राख्ने पसलहरुमा	८,०००-	६,०००-	४,०००-
१/१ ग	सुन, चाँदी प्रसोधन गर्ने पसलहरुमा		२,५००-	१,५००-
१/२ क	निर्माण सामग्रीहरु :-			
१/२ क	हार्डवेयर पसल (निर्माण सामग्री समेत)	५,०००-	३,०००-	२,०००-
१/२ क	सिमेन्ट र फलामे डण्ठी मात्र अलग-अलग वेच्ने पसल			१,०००-
१/२ क	ढक तराजु मात्र वेच्ने पसल			१,०००-
१/२ क	शिशु, प्लाईउड, सनमाईका, रंग रोगन तथा स्यानेटेरीका सामानहरु वेच्ने पसल	२,०००-	१,५००-	१,०००-
१/२ ख	कम्प्युटर, प्रिन्टर, फोटोकपी लगायत सो सम्बन्धी सामान विक्री गर्ने पसल			२,०००-
१/२ ख	टेलिभिजन, मोवाइल, फ्रिज, टेलिफोन, पंखा, आईन, घडी, केमरा तथा इलेक्ट्रोनिक सामानहरु खुद्रा विक्रेता पसलहरु	३,०००-	२,०००-	१,०००-
१/२ ख	विजुलीका सामानहरु मात्र विक्री गर्ने पसल		१,५००-	१,०००-
१/२ ख	रेडियो, घडी, टेप रेकर्डर मर्मत गर्ने पसल	१,२००-	१,०००-	७५०-
१/२ ख	सिडी चक्का डविङ्ग गरी भाडामा लगाउने र वेच्ने पसल		१,०००-	७५०-
१/२ ग	पेट्रोलियम पदार्थ विक्रेता			५,०००-
१/२ ग	एक पम्प भएकालाई			२,०००-
१/२ ग	डुमवाट तेल वेच्नेहरु			१,०००-
१/३ क	दैनिक उपभोग पदार्थ			
१/३ क	किराना सामान लगायत अन्य खुद्रा सामान विक्री गर्ने			१,५००-
१/३ क	किराना पसल			१,०००-
१/३ क	किराना पसल साधारण (गुम्ती कठघरा समेत)			५००-
१/३ क	गल्ला खरिद विक्री	१,०००-	७००-	५००-
१/३ क	सखर खरिद विक्री	१,०००-	७००-	५००-
१/३ क	कपडा पसल ठूलो (सुर्तिङ्ग सटिङ्ग समेत)		५,०००-	४,०००-
१/३ क	कपडा साधारण पसल		२,०००-	१,०००-
१/३ क	रेडिमेन्ट कपडा पसल स्तरीय		३,०००-	२,०००-
१/३ क	रेडिमेन्ट कपडा साधारण		२,०००-	१,०००-
१/४	सवारी साधन विक्रेता			
१/४ क	जिप,कार लगायत अन्य सवारी विक्रेता			१०,०००-
१/४ क	ट्रयाक्टर विक्रेता			९,०००-
१/४ क	मोटर साइकल तथा स्कुटर र सो सम्बन्धी पार्टहरु विक्री गर्ने पसल			५,०००-
१/४ क	बैट्रीवाट चल्ने रिक्सा तथा सो सम्बन्धि पार्टस वेच्ने पसल			२,०००-
१/४ क	रिक्सा, साइकल तथा सो सम्बन्धि पार्टस वेच्ने पसल			१,५००-
०२.	विशेषज्ञ परामर्श तथा अन्य व्यवसायीक सेवा			
२/१	चिकित्सक		३,०००-	२,०००-
२/२	कविराज			१,०००-

२/३	इन्जीनियर		३,०००-	२,०००-
२/४	कानूनी व्यवसाय		३,०००-	२,०००-
२/५	लेखापरिक्षक		३,०००-	२,०००-
२/६	दन्त चिकित्सक	३,०००-	१,५००-	१,०००-
२/७	अनुसन्धानकर्ता तथा परामर्शदाता	३,०००-	२,०००-	१,०००-
२/८	कम्प्यूटर एनालिसट तथा प्रोग्रामर	३,०००-	१,५००-	१,०००-
२/९	विमा ऐजेन्ट	३,०००-	१,५००-	१,०००-
२/१०	सर्भेयर	३,०००-	१,५००-	१,०००-
२/११	अनुवादक	३,०००-	१,५००-	१,०००-
२/१२	पशुचिकित्सक		२,०००-	१,०००-
२/१३	शेयर दलाल	३,०००-	२,०००-	१,०००-
२/१४	सामान दुवानीकर्ता तथा कम्पनी			२,०००-
२/१५	संस्थागत पेन्टर	१०,०००-	८,०००-	५,०००-
०३.	निर्माण व्यवसाय			
३/१	"क" श्रेणीका निर्माण व्यवसायलाई			५,०००-
३/१	"ख" श्रेणीका निर्माण व्यवसायलाई			४,०००-
३/१	"ग" श्रेणीका निर्माण व्यवसायलाई			३,०००-
३/१	"घ" श्रेणीका निर्माण व्यवसायलाई			२,०००-
०५.	उर्जा मूलक उद्योग			
५/१	जलश्रोत, वायु, सौर्यशक्ति, कोइला, प्राकृति तेल, ग्यास, वायु ग्यास तथा अन्य श्रोतहरुबाट उर्जा पैदा गर्ने उद्योग व्यवसायमा	५,०००-	४,०००-	३,०००-
०६.	कृषि तथा वन्यजन्य उद्योग			
६/१	चामल तथा तेल उत्पादन गर्ने ठूलो उद्योगमा			९,०००-
६/२	चामल तेल उत्पादन गर्ने मझौला उद्योगमा			८,०००-
६/३	चामल तथा तेल उत्पादन गर्ने सानो उद्योग			५,०००-
६/४	प्लाइउड उद्योग			९,०००-
६/५	स-मिल काष्ट उद्योग		४,५००-	३,५००-
६/६	भेनियर			२,५००-
६/७	च्युरा मूठी उद्योग घरेलु तथा साना उद्योग			४,५००-
६/८	च्युरा उद्योग घरेलु तथा साना उद्योग			३,०००-
६/९	मूठी उद्योग घरेलु तथा साना उद्योग			३,०००-
६/१०	कूटानी, पिसानी, पेलानी मिल घरेलु तथा साना उद्योग			२,५००-
६/११	कूटानी, पिसानी मिल घरेलु तथा साना उद्योग			१,५००-
६/१२	च्युरा कूटने मिल घरेलु तथा साना उद्योग			१,५००-
६/१३	मसाला, दाल घरेलु तथा साना उद्योग		२,०००	१,०००-
६/१४	चिजबल तथा स्न्याक्स उत्पादन गर्ने घरेलु तथा साना उद्योग			१,०००-
६/१५	जुस उत्पादन घरेलु तथा साना उद्योग		२,०००	१,०००-
६/१६	काँपी घरेलु तथा साना उद्योग		२,०००	१,०००-
६/१७	डेरी घरेलु तथा साना उद्योग			१,०००-
६/१८	पशुपालन उद्योग			२,०००-
६/१९	कूखरा पालन (पोल्ट्री फर्म) उद्योग			१,०००-
०७.	खनिज उद्योग			
०१.	खनिज उत्खन्न वा प्रशोधन गर्ने उद्योग व्यवसायमा	९,०००-	७,०००-	५,०००-
०८.	पर्यटन उद्योग			
०१.	अर्थिति सदन, सेवा सदन (आवाश,बिवाह कार्यक्रम गर्ने व्यवस्था भएका)			५,०००-
०५.	होटल, रेष्टुरेन्ट लंज	५,०००-	३,०००-	२,०००-
०६.	लंज		२,०००-	१,५००-
०९.	सेवा उद्योग			

९/१	अपसेट प्रेस फल्याक्स प्रिन्ट समेत भएकालाई			३,५००-
९/१	अपसेट प्रेस भएकालाई			२,५००-
९/१	ट्रेडल मसिन भएकालाई			१,५००-
९/१	ट्रेडल मसिन भएकालाई			२,०००-
९/१	स्क्रीन प्रिन्ट तथा स्टयाम्प बनाउने लाई			८००-
९/१	डिजिटल फोटो कलर ल्याव			६,०००-
९/१	फोटो स्टुडियो,भिडियो ग्राफि,मिक्सीङ्ग ल्याभ समेत			१,०००-
९/१	चलचित्र घरमा			२,५००-
९/१	जादु, सर्कस, थिएटर, संगित तथा मनोरंजनहल प्रति दिन			५००-
९/१	वैण्डवाजा		१,०००-	७००-
९/१	टेन्ट हाउस र विजुली डेकोरेशन		२,०००-	१,०००-
९/१	जिप, कार, मिनीवस, माइक्रो, टेम्पो, म्याजीक, मिनी पिकअप १ सम्म राखि व्यवसाय गर्ने			१,०००-
९/१	ट्रक, वस, टयांकलरी, रोड रोलर, टिपर १ सम्म राखि व्यवसाय गर्ने			२,०००-
१०.	निर्माण उद्योग			
१०/१	सडक, पुल, रोपवे, टूलीवस, टनेल, फल्याईङ्ग वृज तथा औद्योगीक, व्यापारीक एवं आवास कम्प्लेक्स आदि निर्माण गरी संचालन गर्ने उद्योग व्यवसायहरुमा :- क. वर्ग रु. १०,०००- ख. वर्ग रु. ७,०००- ग. वर्ग रु. ५,०००- घ. वर्ग रु. ३,०००-			
११.	संचार सेवा :-			
११/१	संचार कम्पनीले मोवाईल टावर राखि सेवा संचालन गर्दा प्रति टावरमा			३,०००-
११/२	मोवाईल कम्पनीको कार्यालयलाई	१०,०००-	८,०००-	५,०००-
११/२	स्थानीय एफ.एम. रेडियो संचालनमा			१,५००-
११/२	टेलिफोन, फ्याक्स, फोटोकपी, लेमिनेशन, स्पाइरल बाइण्डिङ्ग			८००-
११/२	इन्टरनेट, इमेल समेत भएका (साइबर क्याफे)			५००-
११/२	इन्टरनेट सर्भिस प्रोभाइडरलाई			३,०००-
११/३	कुरियर सेवा			५००-
११/४	छपाई तथा प्रकाशन (पत्र पत्रिका)			५००-
११/५	मोवाईल बिक्री तथा मरम्मत गर्ने पसल		२,५००-	२,०००-
११/६	मोवाईल मरम्मत गर्ने पसल			१,५००-
११/७	मोवाईलको सिम तथा रिचार्ज बिक्री गर्ने			२,०००-
१२.	वित्तीय सेवा :-			
१२/१	नेपाल सरकारको स्वामित्व नरहेका वाणिज्य बैंक			७,०००-
१२/३	आर्थिक कारोबार गर्ने वित्तीय कम्पनीको शाखा कार्यालयमा			५,०००-
१२/४	बीमा कम्पनीको कारोबारमा			५,०००-
१२/४	ऋण तथा बचत सहकारीमा			५,०००-
१२/४	कृषि सहकारीमा			१,०००-
१२/४	मनि ट्रान्सफर ट्रान्सफर कारोबारमा			३,०००-
१२/५	विदेशी मुद्रा सट्टी			१,०००-
१३.	स्वास्थ्य सेवा :-			
१३/२	नर्सिङ्ग होम तथा अस्पताल सरकारी बाहेक			५,०००-
१३/३	क्लीनिक तथा ल्याव (एक्सरे समेत)			३,०००-
१३/३	दिशा, पिसाव, विर्य र रगत आदी जाच्ने ल्यावमा		१,५००	१,०००-
१३/३	क्लीनिक (दन्त क्लीनिक समेत)			२,०००-
१३/३	एक्सरे अल्ट्रासाउण्ड			१,५००-

१३/३	सादा एक्सरे			१,०००-
१४.	शिक्षा सेवा :-			
१४/१	प्रा.वि. स्तरका निजी विद्यालय			५००१-
१४/१	नि.मा.वि. स्तरका निजी विद्यालय			८००१-
१४/१	मा.वि. स्तरका निजी विद्यालय			१,०००१-
१४/१	उच्च मा.वि. र क्याम्पस निजी स्तरका			३,०००१-
१४/१	सिभिल इन्जिनियर, ओभरसियर निजी स्तरका			२,५००१-
१४/२	सव-ओ.सि.,अमिन,अनमी, अहेव. आदी निजी स्तरका			२,५००१-
१४/२	स्टाप नर्स आदि निजी स्तरको			५,०००१-
१४/२	डाईभिङ्ग प्रशिक्षण केन्द्र			१,०००१-
१४/२	कम्प्युटर, भाषा प्रशिक्षण केन्द्र			१,०००१-
१५.	मर्मत संभार सेवा :-			
१५/१	हेभि इक्वीपमेन्ट बस, ट्रक, कार, ट्रयाक्टर मर्मत गर्ने			२,५००१-
१५/१	मोटरसाइकल,टेम्पो आदि मर्मत गर्ने पसललाई			१,०००१-
१५/१	गाडीका पम्प मेसिन द्वारा मर्मत सर्भिसङ्ग गर्नेलाई			१,०००१-
१५/१	पम्पङ्ग सेट, मोटर, पंखा आदि मर्मत गर्ने			१,०००१-
१५/१	टि.भि.,रेडियो,घडी,टेलिफोन,फ्रिज,पंखा,पानी तान्ने मोटर लगायत विद्युतिय सामान मर्मत तथा सो सम्बन्धि स्पेयर पार्टस बिक्री गर्ने समेत			२,०००१-
१५/१	टि.भि., रेडियो, घडी, टेलिफोन, फ्रिज, पंखा, पानी तान्ने मोटर तथा विद्युतिय सामान मर्मत गर्ने			१,०००१-
१६.	अन्य सेवा :-			
१६/१	नर्सरी (फलफूलका विरुवा बिक्री वितरण गर्ने)			१,०००१-
१६/१	ब्युटी पार्लर			१,०००१-
१६/१	खसी, सुगुर, वंगुर रागा काटि मासु वेच्ने पसल			१,०००१-
१६/१	कृखराको मासु वेच्ने पसल			७००१-
१६/१	भाडा वर्तन पसल		२,०००१-	१,०००१-
१६/१	स्टील दराज (बाकस तथा ड्रम बनाउने समेत) तयार गरी बिक्री वितरण गर्ने उद्योगमा			३,०००१-
१६/१	काठको फर्निचर तयार गरी बिक्री वितरण गर्ने उद्योगमा		२,५००१-	१,५००१-
१६/१	स्टील फर्निचर (कार्पेट आदी) अन्य तिरवाट ल्याइ बिक्री गर्ने			२,५००१-
१६/१	स्टील फर्निचर उत्पादन गर्ने उद्योगमा			२,५००१-
१६/१	लुगा सिलाई सम्बन्धि सामान वेच्ने पसल			१,०००१-
१६/१	गिफ्ट उपहार वेच्ने पसल			१,०००१-
१६/१	सजाबट तथा अन्य सामान वेच्ने पसल			१,०००१-
१६/१	केबूल, नेटवर्किङ्ग			५,०००१-
१६/१	माछा पसल			५००१-
१७.	अन्य व्यवसाय :-			
१७/१	ईटा उद्योग			७,०००१-
१७/१	सिमेन्ट क्रिकिट ईटा, खांमा भेन्टीलेसन टायल उद्योग			२,०००१-
१७/१	क्रिकिट ह्यूम पाईप, तथा सिमेन्ट पोल बनाउने उद्योग			१०,०००१-
१७/१	टिनको वाक्स, ड्रम, ट्रक तथा दराज बनाउने उद्योग			३,०००१-
१७/१	इन्जीनियरीगं तथा मेकानीकल वर्क संप (ट्रयाक्टरको टूली,थ्रेसर बनाउने कार्य समेत)		१०,०००१-	७,०००१-
१७/१	अगरवती उद्योग			२,०००१-
१७/१	ग्रिल, सटर बनाउने उद्योग			२,०००१-
१७/१	दालमोट, भुजिया, पापड उद्योग			२,०००१-
१७/१	मनिहरा,श्रृगांरका साथै अन्य जेनरल सामान बिक्री गर्ने		२,०००१-	१,०००१-
१७/१	मनिहरा वा श्रृगांर पसल		१,०००१-	८००१-

१७/१	पान पसल तथा छुट्टा पान विक्री गर्ने समेत		१,०००।-	८००।-
१७/१	फलपूल, तरीकार पसल स्थायी रुपमा ठेडामा विक्री गर्ने		१,०००।-	८००।-
१७/१	जुता चप्पलको थोक विक्रेता			३,०००।-
१७/१	जुता चप्पल बनाएर बेच्ने पसल			१,०००।-
१७/१	जुता चप्पल पसल		२,०००।-	१,५००।-
१७/१	स्टेस्नरी तथा पुस्तक पसल		२,०००।-	१,५००।-
१७/१	चस्मा विक्री पसल		२,०००।-	१,०००।-
१७/१	चिया, नास्ता पसल		१,०००।-	८००।-
१७/१	होटल (खाना मात्र खुवाउने)			१,०००।-
१७/१	होटल (खाना, नास्ता खुवाउने)			१,०००।-
१७/१	विभिन्न किसिमका मिठाई चाट तथा चिया नास्ता पसल		२,५००।-	२,०००।-
१७/१	विभिन्न किसिमका खाजा नास्ता चिया पसल ठेलामा बेच्ने समेत		१,०००।-	७००।-
१७/१	अण्डाको थोक विक्रेता			१,०००।-
१७/१	अण्डा बेच्ने पसल			५००।-
१७/१	व्याग बनाएर बेच्ने पसल			१,०००।-
१७/१	सवारी साधनको बडी बनाउने			७,०००।-
१७/१	सवारी साधनको डेन्टिङ्ग, पेन्टीङ्ग गर्ने			२,०००।-
१७/१	टायर रिसोलिङ्ग			१,५००।-
१७/१	टायर, टयुव मर्मत तथा हावा भर्ने			१,०००।-
१७/१	ग्यास बेल्डिङ्ग र रेडिवाटर मर्मत समेत गर्नेलाई			१,०००।-
१७/१	व्याट्री मर्मत तथा इलेक्ट्रीक मेसिन राखि व्याट्री चार्ज लगायत अन्य काम गर्ने			१,०००।-
१७/१	रिक्सा साइकल मर्मत गर्ने पसल			१,०००।-
१७/१	सिलाई मेशिन मर्मत गर्ने			१,०००।-
१७/१	साईन बोर्ड पेन्ट, वालपेन्ट, होर्डिङ्ग बोर्ड, नम्बर प्लेट लेख्ने (कम्प्युटर प्रविधिवाट स्टाम्प बनाउने समेत)		१,५००।-	१,०००।-
१७/१	वरफ उद्योग (आइसक्रिम उत्पादन गर्ने समेत)			१,०००।-
१७/१	हेयर कटिङ्ग गर्ने (ठूलो)			१,०००।-
१७/१	हेयर कटिङ्ग गर्ने (सानो)			७००।-
१७/१	पाउरोटी उद्योग			१,०००।-
१७/१	कवारी (ठूलो)			३,०००।-
१७/१	कवारी (सानो)			२,०००।-
१७/१	टेलरिङ्ग सेवा (ठूलो)			२,०००।-
१७/१	टेलरिङ्ग सेवा (सानो)			१,०००।-
१७/१	मिल मेसनरी सामान तथा पार्ट पुर्जा (स्पेयर पार्टस)			२,०००।-
१७/१	सवारी साधनको स्पेयर पार्टस (लुब्रिकेन्ट समेत) विक्री गर्ने			३,५००।-
१७/१	सवारी साधनको टायर, टयुव (लुब्रिकेन्ट समेत) विक्री गर्ने			३,५००।-
१७/१	आलु, प्याजको धोक विक्रेता (गद्दी)			२,५००।-
१७/१	खुर्सानी, लसुन हर्दि थोक विक्रेता			२,५००।-
१८.	खुर्सानी, लसुन, हर्दि,जिरा,धनीयाँ लगायत अन्य मसाला सामानको थोक विक्रेता			२,५००।-
१९	औषधी पसल (थोक विक्रेता)		४,०००।-	३,०००।-
२०.	औषधी पसल	२,०००।-	१,५००।-	१,०००।-
२१.	पशु औषधी पसल (थोक विक्रेता)		२,०००।-	१,५००।-
२२.	पशु औषधी पसल		१,५००।-	१,०००।-
२३.	पान पसल मनिहरा समेत	१,०००।-	७००।-	५००।-
२४.	मल खाद, विउ विजन एवं किटनाशक	२,०००।-	१,५००।-	१,०००।-
२५.	मैनवती उद्योग			१,०००।-
२६.	सर्फ उद्योग			५,०००।-

२७.	सावुन उद्योग			५,०००।-
२८.	पानी उद्योग			१,०००।-
२९.	फलाम पिटी कृषि तथा घरेलु औजार तयार गरी विक्री गर्ने पसल			७००।-
३०.	उद्योग तथा कम्पनीको एजेन्सी (अधिकृत विक्रेता) कारोवार गर्ने		५,०००।-	४,०००।-
३१.	किचेन सम्बन्धी (ग्यास विक्री समेत) पसल	३,०००।-	२,५००।-	२,०००।-
३१.	माथिको वर्गीकरणको समावेश नभएका सेवा, व्यवसायको कारोवार र स्तर हेरी वार्षिक रु. ५००।- देखि ५,०००।- सम्म कर ।			

द्रष्टव्य :-

- (क) समयमा प्रमाण-पत्र लिन वा नविकरण गर्न नआएमा प्रति सैकडा १% का दरले प्रति महिना जरिवाना लाग्ने र पुरानो बाँकी बक्यौता रकम बुझाउनेलाई तथा कारोवार बन्द गरी बाँकी बक्यौता रहेका व्यक्तिलाई समेत कारोवार तथा स्तर हेरी प्रमुखले आफ्नो तजविजले जरिवाना तथा व्यवसाय कर छुट दिन सक्ने छ ।

सवारी करको दररेट :-

०१. सवारी दर्ता तथा वार्षिक सवारी कर :-

सि.नं.	सवारीको किसिम	वार्षिक सवारी करको दररेट
०१.	दर्ता तथा इजाजत शुल्क	५०।-
०२.	नामसारी शुल्क	५०।-
०३.	सवारी दर्ता प्रमाण-पत्र शुल्क	५०।-
०४.	बस, ट्रक, लरी र अन्य हेभि गाडी	३,०००।-
०५.	भाडाको कार जिप	५००।-
०६.	भाडाका टेम्पु	३००।-
०७.	भाडाका मिनी बस र ट्रक	१,०००।-
०८.	निजी जिप, कार, टेम्पु, मिनी बस, मिनी ट्रक र पिक्प	३००।-
०९.	स्कूटर र मोटर साईकल	५०।-

०२. पटके सवारी कर :-

सि.नं.	सवारीको किसिम	पटके सवारीको दर	
		नेपाली नं.	भारतीय नं.
०१.	ट्रान्सपोर्टर तथा १० चक्का माथीका ट्रक, ट्रिपर, टंकलरीमा	५०।-	३००।-
०२.	६ चक्का देखि १० चक्का सम्मका ट्रक, ट्रिपर, टंकलरीमा	५०।-	२००।-
०३.	बस, ट्रक र टंकलरी	३०।-	१००।-
०४.	मिनी बस तथा मिनि ट्रक	२०।-	१००।-
०५.	ट्रयाक्टर	२५।-	६०।-
०६.	जिप, कार, मारुती भाडाको	२०।-	१००।-
०७.	जिप, कार मारुती निजी	०।००	५०।-
०८.	टेम्पो, म्याजिक, माईक्रो र पिक्अप	२०।-	५०।-
०९.	सिटी सफारी	१०।००	२०।००

रिक्सा ठेला दर्ता तथा नामसारी नविकरण तथा इजाजत शुल्क :-

सि.नं.	विवरण	रकम रु.	कैफियत
०१.	दर्ता तथा इजाजत शुल्क	५०।-	
०२.	नामसारी शुल्क	१००।-	
०३.	सवारी दर्ता प्रमाण-पत्र शुल्क	५०।-	
०४.	सवारी कर (प्रति वर्ष)	२५।-	
०५.	नविकरण शुल्क प्रति वर्ष	२५।-	
०६.	म्याद गुजी दर्ता (नम्वर लिन) नामसारी वा नविकरण गराउन आउदा प्रति वर्ष	२५।-	

एकीकृत सम्पत्तिकर

क्र.सं.	मूल्यांकन रकम			लाग्ने कर रकम	
१	१	देखि	२ लाख ५० हजार	सम्म	५०१-
२	२ लाख ५० हजार १	देखि	५ लाख	सम्म	७५१-
३	५ लाख १	देखि	७ लाख ५० हजार	सम्म	१२५१-
४	७ लाख ५० हजार १	देखि	१० लाख	सम्म	२००१-
५	१० लाख १	देखि	१२ लाख ५० हजार	सम्म	२५०१-
६	१२ लाख ५० हजार १	देखि	१५ लाख	सम्म	३००१-
७	१५ लाख १	देखि	१७ लाख ५० हजार	सम्म	३५०१-
८	१७ लाख ५० हजार १	देखि	२० लाख	सम्म	४००१-
९	२० लाख १	देखि	२२ लाख ५० हजार	सम्म	५००१-
१०	२२ लाख ५० हजार १	देखि	२५ लाख	सम्म	६७०१-
११	२५ लाख १	देखि	२७ लाख ५० हजार	सम्म	८४०१-
१२	२७ लाख ५० हजार १	देखि	३० लाख	सम्म	१,०००१-
१३	३० लाख १	देखि	३५ लाख	सम्म	१,२००१-
१४	३५ लाख १	देखि	४० लाख	सम्म	१,८००१-
१५	४० लाख १	देखि	४५ लाख	सम्म	२,४००१-
१६	४५ लाख १	देखि	५० लाख	सम्म	३,०००१-
१७	५० लाख १	देखि	६० लाख	सम्म	३,५००१-
१८	६० लाख १	देखि	७० लाख	सम्म	५,१२५१-
१९	७० लाख १	देखि	८० लाख	सम्म	६,७५०१-
२०	८० लाख १	देखि	९० लाख	सम्म	८,३७५१-
२१	९० लाख १	देखि	१ करोड	सम्म	१०,०००१-
२२	१ करोड १	देखि	१ करोड २० लाख	सम्म	१२,०००१-
२३	१ करोड २० लाख १	देखि	१ करोड ४० लाख	सम्म	१४,०००१-
२४	१ करोड ४० लाख १	देखि	१ करोड ६० लाख	सम्म	१६,०००१-
२५	१ करोड ६० लाख १	देखि	१ करोड ८० लाख	सम्म	१८,०००१-
२६	१ करोड ८० लाख १	देखि	२ करोड	सम्म	२०,०००१-
२७	२ करोड १	देखि	२ करोड ५० लाख	सम्म	२५,०००१-
२८	२ करोड ५० लाख १	देखि	३ करोड	सम्म	३२,०००१-
२९	३ करोड १	देखि	३ करोड ५० लाख	सम्म	३९,०००१-
३०	३ करोड ५० लाख १	देखि	४ करोड	सम्म	४६,०००१-
३१	४ करोड १	देखि	४ करोड ५० लाख	सम्म	५३,०००१-
३२	४ करोड ५० लाख १	देखि	५ करोड	सम्म	६०,०००१-
३३	५ करोड १	देखि	माथिको मूल्यांकनमा		प्रतिहजार रु. २ थप

बाहाल विटौरी जग्गा शुल्क

सि.नं.	विवरण	रकम रु.	कैफियत
०१.	विशिष्ट श्रेणीको जग्गामा प्रतिवर्ग फिट	११-	
०२.	पहिला श्रेणीको जग्गामा प्रति विगहा	१,२००१-	
०३.	दोश्रो श्रेणीको जग्गामा प्रति विगहा	१,०००१-	
०४.	तेश्रो श्रेणीको जग्गामा प्रति विगहा	८००१-	

द्रष्टव्य :- न्यूनतम शुल्क रु. ५१-

खसी वाखाहाट सेवा शुल्क

सि.नं.	विवरण	रकम रु.	कैफियत
०१.	खसी, वाखा, वोका, पाठा, पाठी प्रति थान विक्रेतावाट	५०१-	
०२.	खसी, वाखा, वोका, पाठा, पाठी प्रति थान क्रेतावाट	५०१-	

हाट वजार (गुदरी) सेवा शुल्क

सि.नं.	विवरण	रुपैया
०१	अम्लीसोको कुचो तथा राडी खरको कुचो वेच्ने वाट लिने प्रति सैकडा	२५१-
०२	आलु मन एकको वेच्ने संग लिने	१०१-
०३	लिचि वजारमा वेच्ने वाट लिने प्रति सैकडा	५१-
०४	कलमी आँप वेच्ने वाट लिने प्रति मन	२०१-
०५	सरही आँप वेच्ने वाट लिने प्रति मन	१५१-
०६	परेवा प्रति जोडा वेच्ने वाट लिने	१०१-
०७	कुखुरा प्रति थान वेच्ने वाट लिने	१०१-
०८	फुटपाथमा कठजा राख्ने संग लिने प्रति बैठकी (बढीमा ५० बर्ग फिट) प्रति दिन	७५१-
०९	भोर्लाको पात ठे.वाट किन्ने व्यापारी संग लिने प्रति भाडी	५१-
१०	फुटपाथमा चुडा तथा लहठी पसल गर्ने संग लिने पसल एकको	१५१-
११	फुटपाथमा चामल, च्युरा वेच्ने वाट लिने प्रति ढक्की	५१-
१२	घानको ढुटो (भुषा गुन्डा) मन एकको वेच्नेवाट	१०१-
१३	फुटपाथमा वसी टर्च, लाइट र स्टोव, जुता, छाता मरम्मत तथा चुरा, (चुडी) ढक्कीमा तेल र पिना, कँकट, तमाखु, वाँसको ढक्की, समेत वेच्ने वाट लिने प्रति दिन	२०१-
१४	सुर्ति राम्रो, सुकेको खुर्सानी, सुकेको हर्दि (वेसार) पसल थापी वेच्ने वाट लिने प्रति मन	१५१-
१५	फुटपाथमा सुर्ति डाँट,काँचो हर्दि अथवा शखरखण्ड, पसल थापी वेच्ने वाट लिने प्रति मन	१०१-
१६	विभिन्न साग सव्जी, कटहर,काँक्रा,तरबुजा, खरबुजा आदी साईकलमा ल्याई वेच्नेवाट लिने	१०१-
१७	विभिन्न साग सव्जी,कटहर,काँक्रा,तरबुजा,खरबुजा आदी मोटर साईकलमा ल्याई वेच्नेवाट लिने	१५१-
१८	विभिन्न साग सव्जी, कटहर, काँक्रा, तरबुजा, खरबुजा आदी रिक्सा टेलामा ल्याई वेच्नेवाट लने	२५१-
१९	विभिन्न साग सव्जी,कटहर,काँक्रा,तरबुजा, खरबुजा आदी गोरु गाडामा ल्याई वेच्नेवाट लिने	५०१-
२०	विभिन्न साग सव्जी,कटहर,काँक्रा,तरबुजा,खरबुजा आदी टायर गाडामा ल्याई वेच्नेवाट लिने	७५१-
२१	विभिन्न साग सव्जी, कटहर, काँक्रा,तरबुजा, खरबुजा आदी ट्याक्टरमा ल्याई वेच्नेवाट लिने	१५०१-
२२	विभिन्न साग सव्जी, कटहर, काँक्रा, तरबुजा, खरबुजा आदी ट्रकमा ल्याई वेच्नेवाट लिन	२५०१-
२३	विभिन्न साग सव्जी, कटहर, काँक्रा,तरबुजा,खरबुजा आदी प्रति भङ्गामा ल्याई वेच्नेवाट लिन	१५१-
२४	विभिन्न साग सव्जी,कटहर,काँक्रा,तरबुजा,खरबुजा आदी प्रति वोरामा ल्याई वेच्नेवाट लिन	१०१-
२५	विभिन्न साग सव्जी,कटहर,काँक्रा,तरबुजा,खरबुजा आदी प्रति ढक्कीमा ल्याई वेच्नेवाट लिन	५१-
२६	दर्ता भएको ठेलामा फलफुल, तरकारी, चिया, नास्ता,भुजा,अण्डा विक्रि गर्ने संग लिने प्रति दिन	२५१-
२७	दर्ता नभएको ठेलामा फलफुल,तरकारी,चिया,नास्ता,भुजा,अण्डा विक्रि गर्ने संग लिने प्रति दिन	५०१-
२८	जूता चप्पल विक्री गर्ने संग प्रति बैठकी (बढीमा ३० बर्ग फिट) प्रति दिन लिने	२५१-
२९	गुँड, (शखर) अथवा कँकट तमाखु वेच्ने वाट लिने प्रति मन	२०१-
३०	फुटपाथमा रहने हलुवाई, चक्कु, हँसीया,खुर्पि,खुम्चा,जाँतो सिलौटो पसल एकको प्रति दिन लिने	१५१-
३१	न.पा.मातहतको टहरो न.पा.ले वहालमा नदिई उपलब्ध गराएको सार्वजनिक स्थानमा गन्जी, गम्छा, तथा तयारी लुगा वेच्ने पसल एकको लिने प्रति दिन	५०१-
३२	हटिया र फुटपाथमा विक्रि हुने नागलो थान-१	५१-
३३	फुटपाथमा माटोको भाँडा राखि वेच्ने पसल (बढीमा ५० बर्ग फिट) को लिने प्रति दिन	२५१-
३४	फुटपाथमा रहेको टहरो सानो पसल,कपाल,दाही, काटने पसल एकको लिने प्रति दिन	१०१-
३५	खेल चटक, तमासा इत्यादी गर्ने जडी वुटि तथा सो सरहको सामान (माइक नराखि) वेच्ने वाट लिने प्रति दिन	१०१-
३६	सार्वजनिक जग्गामा कांटा राखि गल्ला खरीद विक्रि गर्ने संग लिने प्रति दिन	५०१-
३७	न.पा.क्षेत्रमा माइक राखि प्रचार प्रसार गर्ने जडीवुटी वेच्ने पसल संग लिने प्रति दिन	५०१-
३८	पाटको डोरी सिक अथवा सावेको डोरी वेच्ने पसल एकको प्रति	५१-
३९	ठूलो माछा ठूलो पसल एकको प्रति दिन	१००१-
४०	ठूलो माछा सानो पसल एकको प्रति दिन	५०१-
४१	अन्य जंगली माछा घुगी, सितुवा पसल एकको (पसल हेरी) बढीमा प्रति दिन	२५१-
४२	ठूलो माछा विक्री गर्ने व्यापारी संग लिने प्रति मन	२००१-
४३	सिधा माछा थोक विक्रि गर्ने वाट लिने प्रति मन	३००१-

४४	सिधा माछा ठूलो विक्रि गर्ने वाट लिने प्रति दिन	३०१-
४५	सिधा माछा सानो खाले विक्रि गर्ने वाट लिने प्रति दिन	२०१-
४६	रांगा काटि मासु बेच्ने वाट लिने प्रति गोटा	५०१-
४७	खसी काटी वा बाहिरवाट काटी ल्याई विक्री गर्नेवाट लिने प्रति गोटा	२५१-
४८	सुँगुर जिवित वा काटेर अथवा घरैवाट काटेर ल्याई मासु बेच्ने वाट लिने प्रति गोटा	२५१-
४९	बाँस बति प्रति गाडा बेच्नेवाट लिने	२५१-
५०	जंगली बाँस (कोरो) टाउंकोमा बोकी ल्याई विक्री गर्ने संग लिने	१०१-
५१	जंगली बति टाउंकोमा बोकी ल्याई विक्री गर्ने संग लिने	५१-
५२	दाउरा साईकलमा बोकी ल्याउने संग लिने प्रति साईकल	७१-
५३	दाउरा टाउकोमा बोकी ल्याउने संग लिने प्रति बोभा	५१-
५४	प्याजको विउ प्रति ढकी विक्रि गर्ने संग लिने	५१-
५५	प्याजको विउ प्रति वोरा विक्रि गर्ने संग लिने	१०१-
५६	केरा घरी-१ को	१०१-
५७	मसाला सामान विक्री गर्ने संग प्रति बैठकी (बढीमा ३० बर्ग फिट) प्रति दिन लिने	५०१-
५८	विभिन्न तरकारी विक्री गर्ने संग प्रति बैठकी (बढीमा ३० बर्ग फिट) प्रति दिन लिने	३०१-
५९	चामल,च्युरा,पिठो आदी विक्री गर्ने संग प्रति बैठकी (बढीमा ३० बर्ग फिट) प्रति दिन लिने	३०१-
६०	गुन्दरी,पटीया आदी विक्री गर्ने संग प्रति बैठकी (बढीमा ५० बर्ग फिट) प्रति दिन लिने	१००१-
६१	फलफुल विक्री गर्ने संग प्रति बैठकी (बढीमा ३० बर्ग फिट) प्रति दिन लिने	४०१-
६२	चौकीमा राखि नाक, कान आदी सामान विक्रि गर्ने तथा नाक कान छिर्ने संग लिने	५०१-
६३	चौकीमा राखि दालमुट, भुजिया आदी विक्री गर्ने संग लिने	५०१-
६४	अदुवा विक्री गर्ने संग लिने प्रति मन	२०१-
६५	साडी विक्री गर्ने संग प्रति बैठकी (बढीमा ४० बर्ग फिट) प्रति दिन लिने	५०१-

द्रष्टव्य :-

- (क) गुदरी हाट सेवा शुल्क दस्तुरमा न.पा.को मातहतमा रहेको नम्बरी वा सार्वजनिक जग्गामा किन बेच गर्ने बाहेक आफ्नो पसल घर वा भाडा घरमा किन बेच गर्दा कुनै प्रकारको सेवा शुल्क असुल गर्न पाइने छैन ।
- (ख) उपरोक्त दररेटमा लेख्न छुट भएको पहाडी जडीवुटी इत्यादी मन एकको बढीमा रु २०१- र गिन्ती हुने वस्तुको प्रति सैकडा रु.१०१- सम्म ठेकेदारको वास्तविक तजविजले हेरी असुल गर्ने र न.पा. वाट नयाँ हटियामा निर्माण भएका पक्की घरमा भाडा तिरी पसल गर्नेहरु संग उक्त शुल्क लिने छैन
- (ग) नगरपालिकाले तोकी दिएको ऐलानी जग्गामा न.पा.को स्वीकृती लिई राखेको पसलमा दैनिक शुल्क असुल गर्न पाइने छैन ।
- (घ) पहाडवाट आउने जडीवुटीहरु लहान बजारमा ढाक्रेहरुले पुन्याउन नपाई वाटो वाटै व्यापारीहरुले वाटोमानै खरीद गरी आफ्नो साधन वाट हुवानी गरी ल्याएमा सो जडी वुटिमा गुदरीहाट कर लिइने छैन । अन्यथा ढाक्रेवाट हुवानी गर्राई ल्याएमा सो जडीवुटिमा गुदरी हाट सेवा शुल्क लिइनेछ ।

वैलहाट (पशु बजार) सेवा शुल्क

- (क) गाई, गोरु, राँगा, घोडा र घोडीको प्रति थान विक्रेतावाट लिने रु. १००१- (एक सय)
- (ख) गाई, गोरु, राँगा, घोडा, र घोडीको प्रति थान क्रेतावाट लिने रु. १००१- (एक सय)

नदि नियन्त्रण तथा सडक मरम्मत सम्भार सेवा शुल्क

क.स	गाडीको किसिम	दररेट				
		ईट्टा	भरौट वालुवा,माटो	वालुवा	ढुङ्गा	गिट्टी
०१	टायरगाडा एकको	३०१-	२०-	३०१-	३०१-	३०१-
०२	पवर टयाक्टर तथा सानो टयाक्टर एकको	६०१-	४०१-	६०१-	६०१-	६०१-
०३	दुई पाग्रे टूली भएको टयाक्टर एकको	१००१-	६०१-	१००१-	१५०१-	२००१-
०४	चर पाग्रे टूली भएको टयाक्टर एकको	१२५१-	८०१-	१२५१-	१५०१-	२००१-
०५	मिनी ट्रक एकको	१२५१-	८०१-	१२५१-	१५०१-	२००१-
०६	छ चक्का ट्रक वा ट्रीपर एकको	३५०१-	२५०१-	३५०१-	४००१-	५००१-

०७	दश चक्रा ट्रीपर एकको	५००१-	३००१-	५००१-	५५०१-	६००१-
----	----------------------	-------	-------	-------	-------	-------

निवेदन, शिफारिस, नक्कल तथा वोलपत्र फाराम विक्रिमा लाग्ने शुल्क

सि.नं.	विवरण	दर	कैफियत
०१	निवेदनमा टिकट वापत	१०१-	
०२	नक्कल दस्तुर प्रति पाना	३१-	
०३	मूल्यांकन दस्तुर (अचल सम्पत्ति) हजारमा	११-	
०४	वोलपत्र, दरभाउ-पत्रमा (नियमानुसार)		
०५	नगरिकता अभिलेख कायम गर्ने सिफारिसमा	७५१-	
०६	गाई, गोरु, रागाँ, भैसी, घोडा, खसी, बाखा, भेडा, सुंगुर आदि बाहिर लैजान प्रति थान	५०१-	
०७	जग्गा विक्रि गर्दा विक्रेता संग सैकडा शिफारिस दस्तुर	०११०	
०८	वक्सपत्र पारितका लागी सिफारिस गर्दा (वाल विटौरीको जग्गा समेत)	२००१-	
०९	गाउवलक जग्गाको लगत कायमको शिफारिस गर्दा	५००१-	
१०	जग्गा नामसारी, अंशवण्डाको शिफारिसमा र गाउवलक सहीत	३५०१-	
११	गाउवलक र घरवास भिन्हे जग्गा राजिनामा तथा दृष्टी बन्धकको सिफारिस (घर बाटो समेत) मा		
	राजिनामा लेखतमा	५००१-	
	दृष्टी बन्धक लेखतमा	३५०१-	
१२	विटौरी जग्गा नामसारी र दा.खा. गर्दा विशिष्ट श्रेणीमा रु. विटौरी जग्गा नामसारी र दा.खा. गर्दा पहिला श्रेणीमा रु. विटौरी जग्गा नामसारी र दा.खा. गर्दा दोश्रो श्रेणीमा रु. विटौरी जग्गा नामसारी र दा.खा. गर्दा तेश्रो श्रेणीमा रु.	१,०००१- ८००१- ६००१- ४००१-	
	नगरपालिका क्षेत्र भित्रको जग्गाको घर बाटो प्रमाणीत शिफारिसमा रु.	५००१-	
१३	विटौरी जग्गाको खरीद विक्रि शिफारिस तथा दृष्टी बन्धक (घर बाटो समेत) मा देहाय वमोजिमको दस्तुर लाग्ने छ ।		
	श्रेणी	राजिनामा	दृष्टीबन्धक
	विशिष्ट श्रेणीमा	२,५००१-	१,०००१-
	प्रथम श्रेणीमा	२,०००१-	८००१-
	द्वितीय श्रेणीमा	१,५००१-	६००१-
	तृतीय श्रेणीमा	१,०००१-	४००१-
१४	जग्गाको चारकिल्ला, टेलिफोन, खानेपानी, विद्युत, शिफारिसमा	२००१-	
१५	संस्था दर्ता शिफारिस	१०००१-	
१६	नगर क्षेत्रका लागि चारित्रिक प्रमाण-पत्रको शिफारिसमा	५०१-	
१७	नगरक्षेत्र बाहिरका लागि चारित्रिक प्रमाण-पत्रको शिफारिसमा	२००१-	
१८	थ्रि फेज लाईनको सिफारिसमा	१,०००१-	
१९	शिक्षण संस्थामा स्वीकृती तथा शिफारिसमा देहाय वमोजिम दस्तुर लाग्ने छ :-		
	(क) पुर्व प्रा.वि. स्वीकृतीमा	१,०००१-	
	(ख) सामुदायिक अध्ययन केन्द्रको सिफारिसमा	१,०००१-	
	(ग) प्रा.वि. स्तर सम्मको	१,०००१-	
	(घ) नि.मा.वि. स्तर सम्मकोमा	२,०००१-	
	(ङ) मा.वि. स्तर सम्मकोमा	२,५००१-	
	(च) उच्च मा.वि. स्तर सम्मकोमा (प्राविधिक क्याम्पस समेत)	५,०००१-	
२०	सहुलीयत दरमा ढुङ्गा, बालुवा, गिट्टि उपलब्ध गराउने शिफारिसमा	१००१-	
२१	सहुलीयत दरमा सम्बन्धित निकायमा काठ उपलब्ध गराउनका लागि प्रति क्यु.वि.फिट रु. १०१- का दरले शिफारिस दस्तुर	१०१-	
२२	नाता प्रमाणीत तथा अन्य प्रमाणीतमा	२००१-	
२३	शहरी क्षेत्र भित्रको घडेरी जग्गामा मोही निस्कासन गर्दा प्रति कठ	१,०००१-	
२४	शहरी क्षेत्र बाहिरको घडेरी जग्गामा मोही निस्कासन गर्दा प्रति कठ	५००१-	
२५	खेती योग्य जग्गामा मोही निस्कासन सम्बन्धि शिफारिस	२००१-	

२६	छुट जग्गा दर्ताको शिफारिस दस्तुर प्रति कट्टा	५००१-	
२७	नागरिकता प्राप्ती तथा सो को प्रतिलिपि शिफारिसमा	५०१-	
२८	अन्य शिफारिस गर्दा (मूल्य नखुलेको भएमा)	७५१-	
२९	विटौरी जग्गा रोक्का गर्दा (नेपाल सरकार तथा अदालत बाहेक)	५००१-	
३०	रिक्सा चालक, मजदूर परिचय प्रमाण-पत्र शुल्क	५०१-	
३१	जग्गा धनि प्र.पुर्जामा फोटो टाँसी तीनपुस्ते कायम शिफारिस	२००१-	
३२	नाँउ सन्सोधन शिफारिस	१००१-	
३३	जग्गाको भोग चलन शिफारिस	५००१-	
३४	वहाल विटौरीको श्रेस्ता प्रमाणीत	२००१-	
३५	जन्म तथा बसोवास प्रमाणीत	१००१-	
३६	सिनो फालेको प्रति थान	३००१-	
३७	होर्डिङ्ग बोर्ड दस्तुर स्वीकृती शुल्क प्रति वर्ग फिट	५१-	
३८	सूर्ति तथा मदिरा जन्य वस्तुको विज्ञापन होर्डिङ्ग बोर्डमा प्रति वर्ग फिट	३५१-	
३९	अन्य वस्तुको विज्ञापनमा प्रति वर्ग फिट	३०१-	
४०	राजमार्गमा रहेको सेपरेटर पार्कको प्रति प्लेटमा विज्ञापन दस्तुर (सूर्ति मदिरा बाहेक)	१००१-	
४१	कनै कारणवस क्षतिग्रस्त भएका उद्योग, कल कारखाना लाई क्षतिपूर्तिको शिफारिस गर्दा	१,५००१-	
४२	नारी शिल्पकलामा प्रति व्यक्ति लाई प्रशिक्षण दिंदाको	३००१-	
४२ क	सिटी सफारी दर्ताको लागी सिफारीस माग गर्न आएमा प्रति थान	५००१००	
४३	उद्योग धन्दा नामसारीको शिफारिसमा देहाय वमोजिम दस्तुर लाग्नेछ :- (क) आधुनीक ठूलो उद्योग (ख) आधुनीक मझौला उद्योग (ग) आधुनीक सानो उद्योग (घ) अन्य साना तथा घरेलु उद्योग	५,०००१- ३,५००१- २,०००१- १,०००१-	
४४	उद्योग धन्दाको सर्जिमिन मुचुलका गरी घरेलु तथा स.उ.का. तथा अन्यमा पठाउदा	१,०००१-	
४५	व्यापार व्यवसाय नामासारी दस्तुर	५००१-	
४६	ठेक्का पट्टाको इजाजत पत्र शिफारिस दस्तुर	५००१-	
४७	मोवाईल टावर निर्माण इजाजतमा	१,५००१-	
४८	श्रेस्तामा घर कायम गराउदा शिफारिस दस्तुर	१,०००१-	
४९	आगलागीवाट क्षति पुगेका उद्योग धन्दाका लागि काठको शिफारिसमा	५००१-	
५०	पेट्रोल पम्प स्थापनाको शिफारिस	३,०००१-	
५१	नगरपालिकाको सभाकक्ष प्रति दिन भाडामा	५००१-	
५२	न.पा.वाट उपलब्ध गराईने एकीकृत सम्पति कर आवेदन फारम एकको	२०१-	
५३	न.पा.वाट उपलब्ध गराईने अन्य आवेदन फारम एकको	१०१-	
५४	धारा जडान गर्दा देहाय वमोजिम धरौटी राख्नु पर्ने छ (क) राजमार्ग सँग जोडीएको दाँया वाँया वनको घरमा जडान गर्दा (ख) न.पा.क्षेत्रको मूल वजार प्रवेश गर्ने पिच सडकको दाँयावाँया- (ग) ग्रैभेल सडक - (घ) कच्ची सडक - (ङ) अन्य पिच सडक -	७,०००१- ५,०००१- ३,०००१- १,५००१- ४,०००१-	
५५	सि.टि. सफारी दर्ताका लागी सिफारीस माग दस्तुर	५००१००	
५६	नगरपालिकाको सभाहल भाडा प्रति दिन	१,०००१००	
५७	जे.सि.वि. प्रति घण्टा	२५००१००	

द्रष्टव्य :- घर नक्सा र खानेपानि धरौटीमा न.पा.को निरीक्षण पश्चात धरौटी रकम फिर्ता दिन मनासिव देखिएमा १० प्रतिशतले कट्टा गरी बाँकी रकम फिर्ता गरीनेछ ।

नक्सा पास दस्तुर तथा फाराम शुल्कको दररेट

सि.नं.	विवरण	दररेट	
०१	R C C भूँड तल्ला निर्माण गर्दा प्रति वर्ग फुट	४१-	
	R C C प्रथम तल्ला निर्माण गर्दा प्रति वर्ग फुट	५१-	
	R C C दोस्रो तल्ला निर्माण गर्दा प्रति वर्ग फुट	६१-	
	R C C तेस्रो तल्ला र सो भन्दा माथि निर्माण गर्दा प्रति वर्ग फुट	७१-	
०२	पक्की इटा, ढुङ्गा, माटो, बाँस, टायल, टिन, खपडा, एसवेस्टस प्रयोग गरी बनाएको घरमा प्रति वर्ग फिट	२१-	
०३	कम्पाउडवाल प्रति रनिङ्ग फिट	५१-	
०४	घर निर्माण सम्पन्न प्रमाण पत्रमा	१,०००१-	
०५	घर नक्सा नामसारी दस्तुर भुईँ तल्लामा	१,०००१-	
०६	घर नक्सा नामसारी दस्तुर दुई तल्लासम्म	२,०००१-	
०७	घर नक्सा नामसारी दस्तुर तिन तल्ला र सो भन्दा माथी	३,०००१-	
०८	घर नक्सा निवेदन दस्तुर	२००१-	
०९	घर नक्साको प्रतिलिपिमा	५००१-	
१०	नगरक्षेत्रमा निर्माण हुने भौतिक संरचनाको लेआउट न.पा.को प्राविधिकबाट गराउनु पर्नेछ र सो वापत भौतिक संरचनाले ओगटने जग्गाको क्षेत्रफलमा भवनको प्रति वर्ग फिट	२१-	

- द्रष्टव्य :-**
- यस कार्यालयमा दर्ता नभएका व्यक्ति वा फर्मबाट तयार पारिएका नक्सा पेश भएमा रु. ०.५० पैसा प्रति वर्ग फिट थप दस्तुर लाग्ने छ ।
 - सि.नं.१,२ र ३ को हकमा कसैले न.पा.बाट अनुमति नलिई निर्माण कार्य गरेको अवस्थामा नक्सा पास गर्न मनासिव देखिए निम्न बमोजिमको थप दस्तुर लिई नक्सा पास गरिने छ ।
 - प्लीन्थ लेभेल सम्म निर्माण कार्य गरेको भए दस्तुरको ५० प्रतिशत थप दस्तुर लगाईने छ ।
 - छत ढलान गरेको भए ७५ प्रतिशत थप दस्तुर लगाईने छ ।
 - निर्माण सम्पन्न गरि बसोबास गरि रहेको भए १०० प्रतिशत थप दस्तुर लगाईने छ ।
 - सि.नं.४ बमोजिम निर्माण सम्पन्न गर्नु पर्ने अबधि भित्र निर्माण कार्य सम्पन्न गरेको तर सम्पन्न प्रमाण-पत्र नलगेको हकमा म्याद समाप्त भएको मितिले एक वर्ष भित्र निर्माण सम्पन्न प्रमाण-पत्र नलगेमा दोब्बर दस्तुर लाग्ने छ ।
 - नक्सा पासका लागी न.पा. मा पेश गर्दा लाग्ने दस्तुरको ५० प्रतिशत थप धरौटी लाग्ने छ र सो धरौटी निर्माण सम्पन्न प्रमाण पत्र लिइ सके पछि निर्माण सामग्री हटाई सफा गरी सके पछि न.पा.को निरीक्षण पश्चात धरौटी रकम फिर्ता दिन मनासिव देखिएमा १० प्रतिशतले कट्टा गरी बाँकी रकम फिर्ता गरीनेछ ।
 - नेपाल सरकारको मिति २०७१/८/१६ को निर्णयानुसार लहान नगरपालिकामा गाभिएको क्षेत्रमा नगरपालिकामा समाहित हुनु भन्दा अगावै निर्माण भएका वा निर्माणाधिन पक्की घरहरूलाई मिति २०७३ आषाढ मसान्त सम्मको समय दिई घर नक्सा पास गरि सक्न सुचना जारी गरिने छ । माथी उल्लेखित समय भित्र घर नक्सा पास गर्न आउनेलाई घर नक्सा पास दस्तुरमा ४० प्रतिशत छुट दिइने छ ।

गिलेशन तथा स्टल भाडाको दररेट

नगरपालिका मातहतको नयाँ बजार स्थित गिलेशन तथा स्टल भवन र ओपेनसेडको निम्न बमोजिम भाडा असुल गरिनेछ ।

सि.नं.	विवरण	दररेट	कैफियत
०१	कोठा नं. १ देखि २५ सम्मको	८५०१-	प्रत्येक दुई वर्षमा १० % (दस प्रतिशत) भाडा दरमा वृद्धि गरिनेछ ।
०२	कोठा नं. २६ देखि ५९ सम्मको	९००१-	
०३	कोठा नं. ६० देखि ६२ सम्मको	१,०००१-	
०४	ओपेनसेड प्रति कोठाको	२५०१-	
०५	ओपेनसेड कोठा नं. ५२ को	४००१-	

पुरानो बजार राममन्दिर नजिकको कोठा भाडाको दररेट :-

सि.नं.	विवरण	दररेट	कैफियत
०१	कोठा नं. १ को	२,३००।-	
०२	कोठा नं. २ को	२,३००।-	
०३	कोठा नं. ३ को	२,९००।-	
०४	कोठा नं. ४ को	२,३००।-	
०५	कोठा नं. ५ को	१,८००।-	
०६	कोठा नं. ६ को	१,८००।-	
०७	कोठा नं. ७ को	७५०।-	
०८	न.पा. भवन देखि दक्षिण तर्फ रहेको ४ चार कोठा प्रति कोठा	१,२००।-	

फुस घर भाडाको दररेट

नयाँ हटियामा रहेको फुसघर, पसलमा प्रति वर्ग फिट रु. २।५० पैसाका दरले मासिक भाडा लिइने छ।

द्रष्टव्य :- प्रत्येक महिनाको ७ गते भित्र भाडा बुझाउन आएको खण्डमा उपरोक्त वमोजिम भाडा लाग्ने र सो म्याद नाघि भाडा बुझाउनेहरु लाई २०% जरीवाना लाग्ने छ।

कान्जी हाउसको दररेट

क. घोडा, घोडी, गधा, पाडा, पाडी, भैसी, रागा आदीमा प्रति दिन	रु. ६००।-
ख. गाई, गोरु, वाछा, वाछीमा प्रति दिन	रु. ५००।-
ग. खसी, वाखा, वोकामा प्रति दिन	रु. ३००।-
घ. खसी, वाखाको दुध नखाने पाठ, पाठीमा प्रति दिन	रु. २००।-
ड. सुगुर, वंगुर प्रति दिन	रु. २,०००।-

द्रष्टव्य :-

- क. कान्जी हाउसमा सुगुर वंगुर दाखिला गर्ने व्यक्तिलाई असुलीको प्रतिगोटा ५० % पुरस्कार दिनेछ।
- ख. छाडा छाडने सुगुर, वंगुर मार्ने व्यक्तिलाई प्रति सुगुर वंगुरको रु. ५०।-
- ग. कान्जी हाउसमा दर्ता भएको पशुलाई सम्बन्धित व्यक्तिले ७ (सात) दिन भित्र छोडाउन नआएको खण्डमा नियमानुसार लिलाम विक्री गरी आएको आम्दानी न.पा.कोषमा जम्मा गरीने छ।
- घ. कान्जी हाउसमा दाखिला भएको चौपाया कुनै कारणले विरामी भएमा वा मृत्यु भएमा सम्बन्धित धनीले क्षति पूर्तिको लागी कुनै दावी गर्न पाउने छैन।
- ड. माथी उल्लेखित कान्जी हाउसको दर रेट मिति २०७१ माघ १ गते वाट लागु गरिने छ।

सरसफाई सेवा शुल्क

- (१) व्यवसायीहरुको हकमा व्यवसाय करको ५० प्रतिशतले हुन आउने रकम
- (२) राष्ट्रिय लोकमार्गको दायां बायां, सहिदचोक देखि १ नम्बर सडक हुदै ग्रामिण चोक बजारसम्म, नयांबजारदेखि शिवचोक, मुख्य बजार, गणेश चोक, २ नम्बर सडकसम्मका घरहरुमा सडक मुखतर्फका हकमा एक तलेसम्म प्रति घर रु. ७००।००, दुइ तल्ले घरलाई रु. ८००।०० (आठसय) र सो भन्दा माथी जतिसुकै तल्ले भए पनि रु. १,०००।००(एकहजार) तथा सडक मुख नपर्ने घरहरुलाई क्रमशः रु. ३००।००, रु. ४००।०० र रु. ५००।०० सरसफाई सेवा शुल्क लाग्ने छ।
- (३) माथी उल्लेखित २ नम्बर बाहेक कालोपत्रे सडक पुगेको क्षेत्रमा प्रति घर रु. २००।०० लाग्नेछ।
- (४) माथी उल्लेखित २ र ३ नम्बर बाहेकका ठाउमा प्रति घर रु. १५०।०० लाग्ने छ।
- (५) बजार क्षेत्रका खाली घडेरी जग्गामा प्रति इकाई रु. २००।०० लाग्ने छ।
- (६) माथी उल्लेखित फोहरमैला व्यवस्थापन शुल्क एकिकृत सम्पति कर र व्यवसाय कर लिएको समयमा एकमुष्टरूपमा लिइने छ।
- (७) आफ्नै घरमा व्यवसाय संचालन गरि वसेको भए व्यवसाय करको ५० प्रतिशत वा माथी उल्लेखित २ नम्बर अनुसार जुन बढी हुन आउछ, सोमा रु. १००।०० थप गरि लिइने छ।

निर्णय नं. :- १२

नगरपालिकाको आन्तरीक कार्यलाई व्यवस्थीत गर्नका लागि विगतमा स्विकृत गरि लागु गरिएको कर्मचारी प्रशासन विनियमावली, आर्थिक प्रशासन विनियमावली, कर्मचारी कल्याण कोष विनियमावली, संगठन अध्ययन प्रतिवेदन, वारुणयन्त्र संचालन निर्देशिका, सुशासन व्यवस्थापन निर्देशिका, २०६८ सरसफाई तथा फोहोर व्यवस्थापन निर्देशिका, २०६८ लाई निरन्तरता दिदै जाने निर्णय गरियो ।

निर्णय नं. :- १३

लहान नगरपालिकालाई व्यवस्थीत र सुविधा युक्त नगर निर्माणका लागि यस क्षेत्र भित्र निर्माण हुने घर र त्यस्ता घर निर्माण गर्न दिने स्विकृतीले महत्वपूर्ण भूमिका निर्वाह गर्ने हुनाले नगर क्षेत्र भित्र बन्ने, आवासीय, व्यवसायीक, औधौगिक प्रयोजनका घर तथा सामुदायीक भवनहरुको निर्माणकालागि शहरी योजना तथा भवन निर्माण मापदण्ड २०७२ तथा भवन निर्माण अनुमति प्राप्त गर्ने (नक्सा पास) कार्य विधि स्विकृत गर्ने निर्णय गरियो ।

निर्णय नं: १४

नगरपालिकामा कार्यरत कर्मचारीहरु मध्ये दमकलमा काम गर्ने कर्मचारीलाई रु २,५००।- र नगर रक्षकहरुलाई रु. १,७००।- (प्रति महिना) उपलब्ध गराई आएको राशन भत्ता मध्ये दमकलमा कार्यरत कर्मचारी हरुलाई आगामी २०७२ साल चैत्र १ गते देखि लागु हुने गरी प्रति महिना रु ३५००। र नगर प्रहरीको हकमा प्रति महिना रु २०००।०० उपलब्ध गराउने निर्णय गरियो । त्यसै गरी पोशाकका सम्बन्धमा वार्षिक निम्नानुसार उपलब्ध गराउने निर्णय गरियो ।

तपसिल :-

०१. प्रमुख नगर रक्षक र नगर रक्षकहरुका लागि आवश्यकतानुसार ।
०२. करार कर्मचारीहरुका लागि रु. ४,०००।००(चालु वा.व. देखि)
०३. अन्य कर्मचारीहरुको हकमा नेपाल सरकारले तोके वमोजिम ।

निर्णय नं. १५

यस कार्यालयमा कार्यरत नगर प्रहरीहरु लाई प्रभावकारी रुपमा परीचालन गरी नगर सुरक्षा, कार्यालयको सुरक्षा व्यवस्था मिलाउने साथै नगर प्रहरी संचालन तथा व्यवस्थापन निर्देशिका तयार गरी लागु गर्ने निर्णय भयो ।

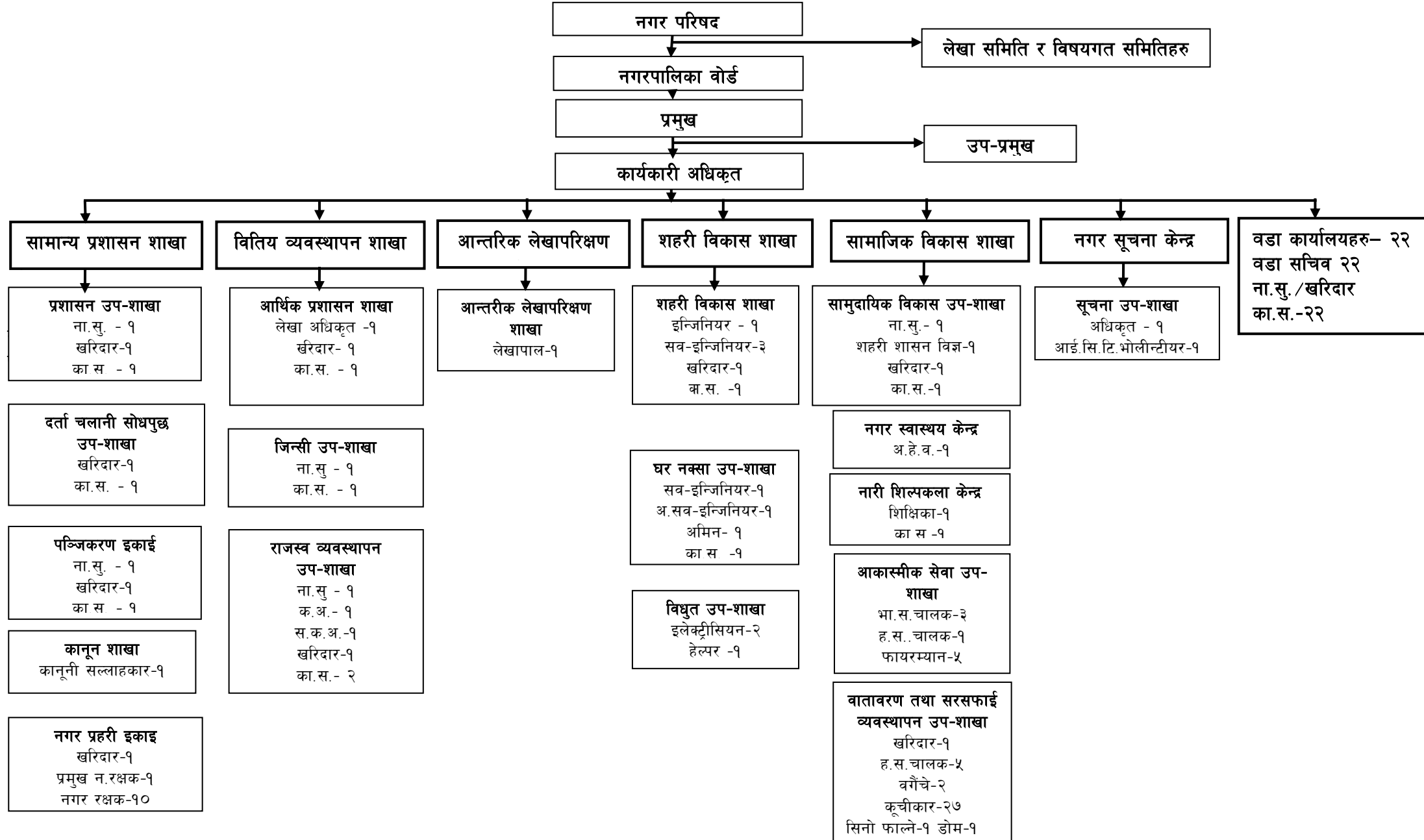
निर्णय न. १६ आय

निर्णय नं. १७

नेपाल सरकारको मिति २०७१/८/१६ को निर्णयानुसार लहान नगरपालिकाको छेउछाउमा रहेका नौ वटा गा.वि.स.हरु नगरपालिकामा गाभिएको हुदा संघीय मामिला तथा स्थानीय विकास मन्त्रालयको च.न.७२ मिति २०७१/८/१८ को परिपत्र अनुसार स्थापना गरिएका वडा कार्यालय समेत लाई समावेश गरि देहाय बमोजिम संगठन संरचना परिमार्जन गरि मिति २०७१/१०/११ वाट लागु हुने गरि स्विकृत गर्ने निर्णय गरिएको मा सोलाई केहि परीमार्जन गरी लागु गर्ने निर्णय भयो ।

लहान नगरपालिकाको स्वीकृत संगठन तालिका

आ.व. २०७३/०७४



निर्णय न. १८

लहान नगरपालिकामा छेउछाउका नौ वटा गा.वि.स.हरु गाभिएको हुदा साविकमा रहेको कर्मचारी दरवन्दीमा संगठन संरचनामा वडा कार्यालयहरुका लागि स्विकृत दरवन्दी समेत समायोजन गरि नगरपालिकाबाट तयार गरिएको कर्मचारी दरवन्दी विवरण उपर छलफल हुदा पेश भएको दरवन्दी विवरण औचित्यपूर्ण देखिएकोले पेश भए वमोजिम मिति २०७१।१०।१ वाट लागु हुने गरि स्विकृत गर्ने निर्णय गरिएकोमा सोही दरवन्दि लाई नै निरन्तरता दिने निर्णय गरियो ।

निम्न :-

सि.नं.	पदको नाम	श्रेणी/तह	स्वीकृत दरवन्दी	पदपूर्ति	रिक्त	कैफियत
१	कार्यकारी अधिकृत	रा.प.द्वितीय	१	१	०	
२	इन्जिनियर	अधिकृत स्तर छैठो	१	१	०	
३	लेखाअधिकृत	अधिकृत स्तर छैठो	१	१	०	
४	लेखापाल	सहायक स्तर पांचौ	१	१	०	
५	कानुनी सल्लाहकार	सहायक स्तर पांचौ	१	०	१	
७	नायव सूवा	सहायक स्तर पांचौ	५	३	२	
८	सब इन्जिनियर	सहायक स्तर पांचौ	४	३	१	
९	कम्प्युटर अपरेटर	सहायक स्तर पांचौ	१	१	०	
१०	सहायक कम्प्युटर अपरेटर	सहायक स्तर चौथो	१	१	०	सेवा करार १
११	खरिदार	सहायक स्तर चौथो	१८	१४	४	
१२	अमिन	सहायक स्तर चौथो	१	१	०	
१३	अ.सब इन्जिनियर	सहायक स्तर चौथो	२	२	०	सेवा करार २
१४	शिक्षिका	सहायक स्तर चौथो	१	१	०	
१५	अ.हे.व.	सहायक स्तर चौथो	१	१	०	सेवा करार १
१६	प्रमुख नगररक्षक	सहायक स्तर चौथो	१	१	०	सेवा करार १
१७	इलेक्ट्रिसियन	सहायक स्तर तृतीय	२	२	०	
१८	भारी सवारी चालक	श्रेणी विहीन	३	२	१	
१९	हलूका सवारी चालक	श्रेणी विहीन	६	५	१	सेवा करार १
२०	हेल्पर	श्रेणी विहीन	१	१	०	सेवा करार १
२१	कार्यालय सहयोगी	श्रेणी विहीन	२१	१५	६	सेवा करार १
२२	नगर रक्षक	श्रेणी विहीन	१०	९	१	
२३	फायर म्यान	श्रेणी विहीन	५	५	०	
२४	वगैचे	श्रेणी विहीन	२	२	०	सेवा करार १
२५	कूचीकार	श्रेणी विहीन	२७	२६	१	सेवा करार २१
२६	सिनो फाल्ने	श्रेणी विहीन	१	१	०	सेवा करार १
२७	डोम	श्रेणी विहीन	१	१	०	सेवा करार १
जम्मा			११९	१०१	१८	३२

निर्णय नं. १९

नगरपालिकाको स्विकृत संगठन संरचना अनुसारको पदमा कार्यरत स्थायी कर्मचारीहरूको प्रचलित तलव स्केल अनुसार तयार गरिएको तलवी प्रतिवेदन पारित गर्ने निर्णय गरियो ।

निर्णय नं. :- २०

नगरपालिका कार्यालयमा कार्यरत कर्मचारीहरूले नै वडा सचिवको काम समेत गरी रहेको हुदा कामको बोझ निरन्तर वढीरहेकोले वडा सचिवको काम गर्ने कर्मचारीलाई विगतमा दिदै आएको रु. १,०००।- मासिक भत्ता यथावत राख्ने निर्णय गरियो ।

निर्णय नं. :- २१

लहान नगरपालिकाको बोर्ड तथा विभिन्न समिति उपसमितिको बैठक भत्ता स्थानीय स्वायत्त शासन नियमावली अनुसार प्रति व्यक्ति प्रति बैठक रु. ५००।- (पाच सय) का दरले उपलब्ध गराइदै आएकोम चालु आ.व. मा पनि सोही अनुसार उपलब्ध गराउने निर्णय भयो ।

निर्णय नं. :- २२

नगरपरिषद द्वारा पारित भएको बजेट तथा कार्यक्रम एवं आयमा थपघट, संसोधन वा परिमार्जन आवश्यक भएमा सो थपघट संसोधन तथा परिमार्जन गर्न तथा नगरपालिकामा आउने समस्या समाधान गर्ने निर्णय र बाधा अडकाउ फुकाउने अधिकार नगरपालिका बोर्डलाई प्रत्यायोजन गर्ने निर्णय गरियो ।

निर्णय नं. :- २३

यस न.पा. क्षेत्र भित्रको निम्न स्थानहरूमा निम्न अनुसारको कार्य गर्न स्थान तोकिएकोमा उक्त कार्यलाई निरन्तरता दिदै जाने निर्णय गरीयो ।

(क) कान्जी हाउस :- वडा नं. ७ स्थीत नयाँ भवन काम्पाउण्ड भित्र ।

(ख) मसानघाट :- वडा नं. ४ स्थीत खुट्टीखोलाको उत्तराईनी क्षेत्र

(ग) मरेको पशुपंक्षी गाडने स्थान :- वडा नं. ४ स्थीत खुट्टी र बलान नदीको संगम स्थल देखि दक्षिण पश्चिम क्षेत्र ।

(घ) फोहर मैला थुपार्ने स्थान (फोहर मैला व्यवस्थापन केन्द्र, लहान-४)

(ङ) वाहुला तथा छाडा कुकुरहरू मारी सार्वजनिक हितको सुरक्षाको व्यवस्था मिलाउने, खतरा युक्त रुख काट्ने व्यवस्था मिलाउने छाडा पशु पकाउ गरी लिलाम गर्ने कार्यलाई निरन्तरता दिने, ऐलानी तथा सार्वजनिक जग्गाहरूको संरक्षण गर्ने कार्यलाई निरन्तरता दिदै जाने

निर्णय नं. २४

यस नगरपालिकाबाट विगत आ.व.मा भुक्तानि भएको चेक विभिन्न कारणले भजाउन नसकि तपसिलमा उल्लेखीत चालु तथा पुजिगत तर्फका चेक रद्द गरी चालु आ.व. को चालु तथा पुजिगत कार्यक्रममा समावेस गरी नयां चेक उपलब्ध गराउनेनिर्णय भयो ।

तपसिल

१) चेक न. ७३५९९१४३ रकम रु ४८८५।०० (चालु)	
२) ,, ,, ७९६२०२९४ ,, रु १८,६४५।०० ,,	
३) ,, ,, ७९६२०९१३ ,, रु १९,४१०।०० ,,	
४) ,, ,, ७४०६२९५० ,, रु २२,३८६।२९(पुजिगत)	
५) ,, ,, ७७००००४७५,, रु ७५,०००।०० ,,	
६) ,, ,, ४९६२०९९९ ,, रु १६,७०८।४९ ,,	
७) ,, ,, ४९६२०३७५ ,, रु ६०,०००।०० ,,	
८) ,, ,, ७४०६३३६३ ,, रु २०००।००(लक्षितवर्ग)	
९) ,, ,, ७९६२०८५३ ,, रु २५,०००।०० ,,	
१०) ,, ,, ७९६२०८५६ ,, रु ६५,०००।०० ,,	
११) ,, ,, ७९६२८७४ ,, रु १५००।०० ,,	
१२) ,, ,, ७९६२८५७ ,, रु ६३०।०० ,,	
१३) ,, ,, ७३९७५७५ ,, रु २०३४।७१ (वातावरण मैत्रि)	

१४)	,,	७३९७६५७७	,,	रु ३२३३९।७४	,,
१६)	,,	७४९३९४६	,,	रु १३५०।००	(धरौट)
१७)	,,	७००३६३०५	,,	रु ७२,२७२।००	,,
१८)	,,	७७७०३२४४६	,,	रु २६५२५।००	,,

निर्णय नं. :- २५

यस नगरपालिका वाट आ.व. २०७१/०७२ मा संचालन भै आ.व. २०७२/०७३ मा भुक्तानि भएका तपसिल वमोजिमका योजनाहरु अनुमोदन गर्ने निर्णय गरीयो ।

तपसिल

सि.न.	योजनाको नाम	भुक्तानि रकम
०१	पिच सडक मर्मत कार्य लहान १०	८८,०४८।००
०२	पिच सडक मर्मत कार्य लहान ६ र १०	५,०५,४७०।८१
०३	सडक बोर्ड कन्टीजेन्सी	१,१०,२९७।००
०४	ठस्टविन खरीद	३४,६२५।००
०५	वडा न. ४ शोचालय निर्माण	४३,०००।००
०५	सौर्य सडक वृत्ति जडान	२५,४३,२८४।३५
०६	वडा न. १ र ३ मा वृक्षारोपण	६,५७,२५४।३३
०७	वृक्षारोपण वडा न.६,७	७,९८,९६७।६३
०८	वैलहाट मा तारवार	५,८०,१०९।८०
०९	वडा न. ३ मा मार्क मरमत	९९,१५५।००
१०	वडा न.४ मा भवन निर्माण	२९,६२,८१५।८३
११	वडा न. १ मा पिच सडक निर्माण	२५,८२,५३७।०३
१२	वडा न.३ मा पिच सडक निर्माण	४,६७,४७३।३२
१३	वडा न. ३ र ४ मा पिच सडक निर्माण	१६,८६,०९२।१६
१४	वडा ५ मा पिच सडक निर्माण	१२,४७,१०७।०९

निर्णय नं. २६

यस नगरपालिकाले तयार गरेको जि.आई.एस. भौगोलिक सुचना प्रणाली स्वीकृत गरी विगत आ.व. देखि प्रयोगमा ल्याएकोमा सो प्रणालीलाई निरन्तरता दिदै जाने निर्णय गरियो ।

निर्णय नं. :- २७

यस नगरपालिकामा हाल चलि आएको लेखा प्रणालीलाई अझ वढि तथ्यपरक वनाउन प्रोद्भावी लेखा प्रणाली (Accrual Account System) अवलम्बन गर्ने विगतमा निर्णय भई सफ्ट वेयर समेत जडान गरीएको हुदा आवश्यकता अनुसार परीमार्जन गदै जाने निर्णय गरियो ।

निर्णय नं: २८

विगत आ.व. देखि सरसफाई सेवामा सेवा करार तथा दैनिक ज्यालादारीमा कार्यरत स्वपर, नगर प्रहरी, ,अ.सव ईन्जिनियर,अ.हे.व.,हल्का सवारी चालक, हेल्पर तथा सहायक कम्प्युटर अपरेटर सेवा करारका माध्यमवाट कामकाज गर्न व्यवस्था गरिएको जनशक्तीको कार्यसम्पादनस्तर हालसम्म सन्तोषजनक देखिएको तथा मेस्तरहरुको आन्दोलनवाट भएको सम्झौता वमोजिम दैनिक ज्यालादारी लाई मिति २०७२ साल चौत्र १ गते देखि करारमा नियुक्ति गर्ने र म्याद समाप्त भएकाको हकमा २०७३ साल अषाढ मसान्त सम्मको म्याद थप गर्ने निर्णय अनुमोदन गर्ने निर्णय गरियो ।

निर्णय नः २९

नगर क्षेत्र भित्र सार्वजनिक निजी साभेदारीमा निर्माण भएको वस पार्क तथा नया बजारको बाख्रा हटिया भन्दा उत्तर पट्टी र हनुमान राईस मिल अगाडीको सार्वजनिक जग्गामा सवारी साधनहरुको पाकीङ्ग स्थल तोक्ने निर्णय विगत आ.व.मा भई कार्यान्वयनमा रहेता पनि सवारी साधनको बढ्दो चापलाई मध्यनजर गर्दा थप पार्किङ स्थल संचालन गर्नु पर्ने देखिएको हुदा उपयुक्त स्थानको छनौट गरि पार्किङ स्थलहरु थप गर्न नगरपालिकालाई निर्देशन दिने निर्णय गरियो ।

निर्णय नः ३०

नगर परिषद वाट अनुमोदित आकस्मीक प्रकोप व्यवस्थापन योजना (DMP) द्वारा निर्धारित पुर्व तयारी विपद पश्चात तत्काल संचालन गर्नु पर्ने राहत र विपद पश्चातको व्यवस्थापन लाई व्यवस्थित रुपमा संचालन गर्न नगरपालिकाको तर्फवाट निर्वाह गर्नु पर्ने भुमिकालाई प्रभावकारी बनाउन नगरपालिकालाई निर्देशन दिने निर्णय गरियो ।

निर्णय नः ३१

नगरपालिकाबाट पेशकी लिई लामो समयसम्म फछ्यौट नगरेका र नगरपालिकालाई तिर्नु वुझाउनु पर्ने रकम नवुभाई वाकी वक्यौता राख्ने देहाय बमोजिमका संस्था तथा व्यक्ति र निजको एकाघरका परीवार लाई न.पा. वाट उपलब्ध गराउने सम्पुर्ण सेवा सुविधा रकम नवुभाए सम्मका लागि रोक्का राख्ने निर्णय गरीयो ।

क) विगतमा न.पा. वाट ठेक्का पट्टा लिई नियमानुसार तिर्नु वुझाउनु पर्ने रकम नवुभाएका व्यक्ति/ संस्था ।

ख) नियमानुसार न.पा.लाई वुझाउनु पर्ने कर महसुल आदी नवुभाई वक्यौता राख्ने व्यक्ति/ संस्था

ग) न.पा. वाट पेशिक लिई समयमा फछ्यौट नगर्ने व्यक्ति वा संस्था ।

निर्णय नः ३२

यस नगरपालिकाको वडा नः १० स्थित रहेको सभाहल विग्रीई मरमत गर्नु पर्ने भएको र चालु आ.व. मा उक्त सभाहल मरमत गर्न न.पा बोर्ड बैठकवाट रकम विनियोजित भएको हुदा सो निर्णयलाई अनुमोदन गरी अमानतमानै उक्त सभाहल मरमत गर्ने निर्णय भयो ।

निर्णय नः ३३

शौचालयको फोहर पाईपका माध्यमद्वारा सार्वजनिक नाला वा नहरमा मिसाएका घरधनीहरु को सुचना संकलन गर्ने र त्यस्ता व्यक्तिहरुको नाम सार्वजनिक गरी पहिलो पटकका लागी पाईप हटाई सेप्टी ट्यांक निर्माण गर्न एक महिनाको म्याद दिई सार्वजनिक सुचनाका माध्यमवाट जानकारी गराइने छ । तोकिएको समय सिमा भित्र पाइप हटाएको नपाईएमा रु १०,०००/- जरीवाना गरी न.पा.वाट हटाइने र सो मा लागेको खर्च सहित जरीवाना रकम समेत सम्बन्धित घरधनीवाट सरकारी वाकी सरह असुल उपर गरिने छ र रकम असुल उपर नभए सम्मको लागी सम्बन्धित व्यक्ति र निजको एकाघरको परीवार समेतलाई न.पा. वाट उपलब्ध गराइने अत्यावश्यक सेवा बाहेक अन्य सम्पुर्ण सेवा सुविधाहरु रोक्का गर्ने भनी विगतमा भएको निर्णय सान्दर्भिक देखिएकाले यथावत राख्ने निर्णय गरीयो ।

निर्णय नं. ३४

लहान नगरपालिकाको आ.व. २०७१/०७२को जिन्सी निरिक्षण प्रतिवेदन माथि छलफल गरी प्रतिवेदनले औल्याए बमोजिम लिलाम गर्नु पर्ने भए लिलाम गर्ने र मरमत संभार गर्नु पर्ने भए मरमत संभार गरि जिन्सी सामाग्रीहरुको स्याहार सम्भारको उचित व्यवस्था मिलाउन सुझाव दिदै नगरपालिकाद्वारा प्रस्तुत जिन्सी निरिक्षण प्रतिवेदन अनुमोदन गरियो ।

निर्णय नं. ३५

नेपालको अन्तरिम संविधानले अर्थतन्त्रमा निजी, सरकारी र सहकारी क्षेत्रको साभेदारी प्रवर्द्धनमा दिएको महत्वलाई मध्यनजर गरी स्थानीय आर्थिक विकासमा निजी क्षेत्रको सहकार्यलाई प्रोत्साहित गर्न निजी क्षेत्र सहितको लगानीमा संचालन हुने पुर्वाधार विकास लगायतका अन्य कार्यक्रमलाई व्यवस्थित रुपमा संचालन र आइ परेका समस्याहरुको निराकरण गर्न स्थानीय स्वायत्त शासन नियमावलीमा भएको व्यवस्था अनुरुप सार्वजनिक निजी साभेदारी प्रवर्द्धन समिति गठन गर्न नगरपालिकालाई निर्देशन दिने निर्णय गरियो ।

निर्णय न. ३६ व्यय

निर्णय न. ३७ योजनाहरु

निर्णय नं. ३८

स्वास्थ्य सेवा प्रवर्द्धनमा महिला स्वास्थ्य स्वयम् सेविकाहरूको भूमिका र निजहरूलाई प्राप्त हुने सेवा सुविधाका सन्दर्भमा आजको नगर परिषद बैठकमा छलफल हुदा वालवालिकाहरूका लागि अत्यावश्यक भिटामिन ए लगायतका कार्यक्रममा यस नगरपालिकामा कार्यरत स्वयं सेविकाहरूले पुऱ्याएको योगदानको कदर गर्दै विगत आ.व. देखि प्रदान गरिदै आएको प्रति महिना रु ४००/- खाजा खर्च, भिटामिन ए खुवाए वापत प्रति दिन रु ४००/०० र पोलियो खोप खुवाएवापतको भत्ता औचित्यपूर्ण देखिएको हुदा उक्त निर्णयलाई निरन्तरता दिन नगरपालिकालाई निर्देशन दिने निर्णय गरियो ।

निर्णय नं. ३९

यस नगरपालिका क्षेत्रभित्र फेला परेको वेवारीसे लास नगरपालिकाको तर्फबाट सतगत गरि दिने व्यक्तिलाई रु ५००/- उपलब्ध गराउने गरि विगतमा भएको निर्णयलाई निरन्तरता दिने निर्णय गरियो ।

निर्णय नं. ४०

आगामी आ.व. २०७३/०७४ का लागि विभिन्न शिर्षकमा विनियोजन गरिएको बजेट रकम तथा म्याचिङ्ग फण्ड रकम विविध कारणवस वचत हुन गएमा स्थानीय निकाय श्रोत परिचालन तथा व्यवस्थापन कार्यविधिद्वारा निर्धारित समय सिमा भित्र नगर विकास योजनामा समावेश भई रकम अभावका कारण कार्यान्वयन हुन नसकेका बाँकी अन्य योजनामा नगरपालिकाको निर्णय अनुसार खर्च गर्न अधिकार प्रत्यायोजन गर्ने निर्णय गरियो ।

निर्णय नं. ४१

नगरपालिका क्षेत्र भित्र राष्ट्रिय कार्यक्रम वाहेक नगरवासीहरूमा जनस्वास्थ्य प्रवर्द्धन गर्न नगरपालिकाको तर्फबाट विगत देखि प्रवाह गरिदै आएका देहाय वमोजिमका सेवाहरूको समिक्षा गर्दा नगरवासीहरूबाट प्राप्त पृष्ठपोषण समेतलाई मध्यनजर गरी निम्न सेवाहरू आगामी दिनमा समेत निरन्तर जारी राख्न नगरपालिकालाई निर्देशन दिने निर्णय गरियो ।

निम्न :-

०१. नगर स्वास्थ्य किल्लीकवाट OPD सेवा ।
०२. नियमित खोप सेवा (BCG, DPT, missels, titanias, JE)
०३. dots and famely planning

निर्णय नं. ४२

सामाजिक सुरक्षा भत्ता अन्तरगतको शिर्षकमा पूर्ण नामावली सहीतको विवरण सार्वजनिककरण गरी छलफलका लागि पेश हुंदा निम्न विवरण अनुसारको सा.सु.भत्ता प्राप्त गर्नेहरूको पूर्ण विवरण अनुमोदन गर्ने निर्णय गरीयो ।

तपसिल :-

क्र. सं.	२०७२/०७३को विवरण	महिला	पुरुष	जम्मा
-१	अन्य जेष्ठ नागरीक			१२५१
-२	दलित जेष्ठ नागरिक			१०४४
-३	एककल महिला	२१३४	०	२१३४
-४	पूर्ण अपाङ्ग			५५
-५	आंशिक अपाङ्ग			४४
६	वालपोषण			१७२०
७	एपचार खर्च प्राप्त गर्ने जम्मा			१९९९
	जम्मा			६२५०
:-				

जम्मा :- ६२५० (छ हजार दुई सय पचास) मात्र

निर्णय नं. ४३

यस नगरपालिका क्षेत्र भित्र भित्र रहेको क्यान्सर सेन्टर लाई आगामी आ.व. मा रु २,५०,०००/०० सहयोग उपलब्ध गराउने निर्णय भयो ।

निर्णय नं. ४४

यस नगरपालिकाको दिनानुदिन बढ्दो जन संख्याको चापले गर्दा बजार मा सरसफाई अवस्था व्यवस्थित हुन नसकेको हुदा सर्वसाधारणहरूलाई जनचेतना मुलक कार्यक्रम संचालन गरी चेतना जगाउने र आगामी आ.व. देखि गै.स.सस्था तथा निजि क्षेत्र संग समन्वय गरी सरसफाई कार्यक्रम उक्त संस्था माफर्त गराउने निर्णय भयो ।

निर्णय नं. ४५

यस नगरपालिका क्षेत्र भित्र रहेका विभिन्न पर्यटकीय स्थल तथा सास्कृतिक महत्वका स्थान हरुको डकुमेन्ट्री तगार गरी व्यापक प्रचार प्रसार गरी पर्यटकीय स्थलको रुपमा विकास गर्न सम्वन्धित निकायमा पहल गर्ने निर्णय भयो ।

निर्णय नं. ४६

लहान नगरपालिकामा समावेश भएका साविक नौ वटा गा.वि.स.हरूमा रहेका हाटबजार र सार्वजनिक पोखरीहरूको तथ्याङ्क संकलन गरि आगामी दिनमा ठेक्का बन्दोवस्त गर्न नगरपालिकालाई निर्देशन दिने निर्णय गरियो ।

निर्णय नं. ४७

नेपाल सरकारको सन १०१७ सम्ममा नेपाललाई खुल्ला दिसा मुक्त राष्ट्र घोषणा गर्ने लक्ष्य अनुरूप सिरहा जिल्लाले सन् २०१५ भित्र जिल्लालाई खुल्ला दिसा मुक्त जिल्ला घोषणा गर्न संकल्प अनुरूप लहान नगरपालिकालाई समेत निर्धारित समय सिमा भित्र खुल्ला दिसा मुक्त नगर घोषणा गर्नु पर्ने भएता पनि सम्भव हुन नसकेकाले २०१७ सम्म सरसफाई क्षेत्रमा कृयाशिल गै.स.स.हरूसंगको साभेदारी , बडा नागरिक मञ्च, नागरिक सचेतना केन्द्र र टोल विकास संस्थाहरूसंगको समन्वयमा आवश्यक कार्यक्रमहरू संचालन गर्न र यो अभियानलाई सहयोग पुऱ्याउन सरसफाई परिचय पत्र लागु गरिएका वडाहरूमा सौचालय निर्माण नगरेका घरधुरीहरूलाई सौचालय नवनाए सम्मका लागि अत्यावश्यक सेवा वाहेक नगरपालिकाबाट प्रवाह गरिने सेवाहरू रोक्का राख्न नगरपालिकालाई निर्देशन दिने निर्णय गरियो ।

निर्णय नं. ४८

नेपाल सरकार को मिति २०७१ साल फाल्गुण १६ गतेको निर्णयानुसार यस नगरपालिका क्षेत्र भित्र समावेश भएका वडाहरूमा निर्मित घरहरू नक्सा पास गराउन पहल गर्ने साथै नक्सापास गराउन आएमा नक्सा पासमा लाग्ने जरिवाना आगामी आ.व. २०७३/०७४ सम्मका लागि छुट दिने निर्याय गरीयो ।

निर्णय नं. ४९

आ.व. २०७२/०७३ मा जगेडा कोषवाट संचालन हुने हुने याजनामा रु ५०,००,०००।०० विनियोजन भएता पनि योजनाको नामाकरण हुन वाकी रहेकाले उक्त कार्यक्रम अर्न्तगत यस नगरपालिकाको वडा नं. १ स्थित मिलन चौक सडक सुधार र कलभर्त निर्माण गर्ने निर्णय गरीयो ।

निर्णय नं. ५०

चालु आ.व. २०७२/०७३ मा जिल्ला विकास समितीवाट संचालन हुने निर्वाचन क्षेत्र पुर्वाधार विकास कार्यक्रम लगायत अन्य केन्द्रिय कार्यक्रमवाट तपसिलमा उल्लेखित आयोजना संचालन गरीदिन जिल्ला विकास समितीको कार्यालय,सिरहा लाई अनुरोध गर्ने निर्णय भयो ।

तपसिल

१) वडा नं. १२ स्थित पडरीयाथारु टोलमा रहेको मा.वि भवन निर्माण ।

२) वडा नं. १७ स्थित तरेगना गोविन्दपुरको भीरहरी मा.वि. भवन निर्माण ।

३) वडा नं. १ स्थित सागर चौधरीको घर देखि पश्चिम पसुपति चौधरी को घर हुदै मुसहरी पोखरी देखि पिच सडक जोडने सडक मर्मत संभार गरी पिच गर्ने ।

४) वडा नं. ४ र १० स्थित खुट्टी खोला नदि नियन्त्रण कार्य चालु आ.व.भित्र सम्पन्न गर्न जि.वि.स.सिरहा लगायत अन्य निकाय संग साभेदारीमा कार्यक्रम संचालन गर्न रु ५,००,०००।० विनियोजन गर्ने ।

निर्णय नं. ५१

यस नगरपालिका वाट उपभोक्ता समिती माफर्त संचालन हुने विकास निर्माणका कार्यक्रमहरूमा पक्की निर्माणका ेहकमा विनियोजित बजेटको १० प्रतिशत र कच्ची निर्माण कार्यको हकमा विनियोजित बजेटको २० प्रतिशत लागत सहभागीता उपभोक्ता समितीले व्यहोर्ने निर्णय गरीयो ।

निर्णय नं. ५२ चालु आ.व. का योजनाहरू

निर्णय नं. ५२

लहान नगरपालिकाको नवौ नगर परिषद् सम्पन्न गर्न महत्वपूर्ण सहयोग पू-याउनु हुने राजनैतिक दल, उद्योग वाणीज्य संघ, नागरीक समाज, एकिकृत योजना तर्जुमा समिति, वडा नागरीक मंच, नागरिक संचेतना केन्द्र, संघ संस्थाहरू, पत्रकार मित्रहरू, नगरपालिकाका सम्पूर्ण कर्मचारीहरू,सामाजिक परिचालकहरू लगायत सम्पूर्ण नगरवासी प्रति हार्दिक धन्यवाद ज्ञापन गर्दै नगर परिषद वैठक अन्त गरियो ।